



T.C.

BUCAK KAYMAKAMLIĞI

BUCAK BİLİM VE SANAT MERKEZİ

MÜDÜRLÜĞÜ

2024-2028 STRATEJİK PLANI



Bilim ve fen nerede ise oradan alacađız ve her ulus kiřisinin kafasına koyacađız. Bilim ve fen iin kayıt ve řart yoktur.

Mustafa Kemal ATATÖRK

Okul / Kurum Bilgileri

İL: BURDUR		İLÇE: BUCAK			
Adres	Sanayi Mahallesi 23 Nisan Caddesi No:13 Bucak/BURDUR	Coğrafi Konum	https://bucakbilsem.meb.k12.tr/tema/harita.php		
Telefon Numarası	02483252900	Faks Numarası	-		
e-Posta Adresi	769175@meb.k12.tr	Web sayfa adresi	(http://bucakbilsem.meb.k12.tr)		
Kurum Kodu	769175	Öğretim Şekli	Tekli Öğretim		
Okulun Isınma Şekli	Doğalgaz/kalorifer	Derslik Sayısı	12		
		Şube Sayısı	24		
Öğrenci Sayısı	Erkek	61	Öğretmen Sayısı	Kadın	10
	Kız	75		Erkek	8
	Toplam	136		Toplam	18

SUNUŐ

Hızla deęiŐen ve geliŐen dñnyada, eęitim hizmetleri veren tñm kurumların kendilerini yenilemesi ve geliŐtirmesi gerekmektedir. Kaynakların azlıęı dñŐñnñldñęñnde bu yenileme ve geliŐim, ihtiyaçlara cevap verebilecek nitelikte, hedefe odaklı olmak zorundadır. Bu nedenle stratejik planlama sñreci, kamu yñnetimi ve kamu mali reformları çerçevesinde kurumların orta ve uzun vadede öncelikle hedeflerini belirlemesi, bñtçe hazırlama konusunda kurum içi mali disiplinin saęlanarak kaynakların stratejik olarak kullanılması ve planın her aŐamasının periyodik olarak izlenmesi sñreçlerini kapsamaktadır.

Bucak Bilim ve Sanat Merkezi olarak gñçlü ve zayıf yanlarımızı belirleyip doęabilecek fırsatlardan en ùst düzeyde yararlanmayı ve oluşabilecek tehditlere karŐı gerekli önlemleri zamanında ve etkili bir şekilde yerine getirebilmeyi amaçlamaktayız. Kurumumuzun misyonu ve vizyonunu dikkate alarak temel ilkelerimizden ödñn vermeden gerçekteŐirmeye çalıŐtıęımız eęitim-öęretim hizmetlerini en iyi şekilde yerine getirebilmek için tñm paydaŐlarımızla birlikte beŐ yıllık stratejik planımız oluşturuldu. Planlamalar ışıęında sunulacak hizmetlerin doęru ve etkili bir şekilde gerçekteŐirilip gerçekteŐirilemedięini izlemek amacıyla da yıllık geliŐim planları hazırlanıp uygulanacaktır.

Planın baŐarıyla uygulanması ile kurumumuzun daha baŐarılı olacaęına inanıyor, planlama esnasında özverili bir şekilde üzerine dñŐen sorumlulukları yerine getiren tñm paydaŐlarımıza teŐekkür ediyorum.

MUZAFFER KÖSE

OKUL MñDñRñ

İçindekiler Tablosu

Okul / Kurum Bilgileri	3
SUNUŞ.....	4
TABLolar VE ŞEKİLLER LİSTESİ.....	7
1.GİRİŞ VE STRATEJİK PLANIN HAZIRLIK SÜRECİ	9
1.1.Strateji Geliştirme Kurulu ve Stratejik Plan Ekibi.....	9
1.2. Planlama Süreci:	10
2.DURUM ANALİZİ.....	10
2.1.Kurumsal Tarihçe.....	11
2.2.Uygulanmakta Olan Stratejik Planın Değerlendirilmesi.....	12
2.3.Yasal Yükümlülükler ve Mevzuat Analizi.....	12
2.4. Üst Politika Belgeleri Analizi	15
2.5. Faaliyet Alanları ile Ürün/Hizmetlerin Belirlenmesi.....	19
2.6. Paydaş Analizi.....	20
2.6.1. Paydaş Görüş - Önerilerinin Alınması ve Değerlendirilmesi	22
2.7. Okul / Kurum İçi Analiz	25
2.7.1. Okul / Kurum Teşkilat Şeması.....	25
2.7.2. Kurum içi analiz.....	26
2.7.2. İnsan Kaynakları.....	32
2.7.3. Teknolojik Düzey.....	38
2.7.4. Mali Kaynaklar.....	40
2.7.5. İstatistik Veriler.....	41

2.8. Çevre Analizi (PESTLE)	43
2.9. GZFT Analizi.....	45
2.10. Tespit ve İhtiyaçların Belirlenmesi	47
3.GELECEĞE BAKIŞ	47
3.1.Misyonumuz.....	48
3.2.Vizyonumuz	48
3.3.Temel Değerlerimiz	48
3.4.Amaç ve Hedeflere İlişkin Mimari.....	49
4. AMAÇ, HEDEF VE PERFORMANS GÖSTERGESİ İLE STRATEJİLERİN BELİRLENMESİ	50
5. İZLEME VE DEĞERLENDİRME.....	64
İMZA SİRKÜSÜ	65

TABLolar VE ŐEKİLLER LİSTESİ

<i>Tablo 1:Strateji Geliřtirme Kurulu ve Stratejik Plan Ekibi Tablosu</i>	9
<i>Tablo 2: Yasal Yüklümlülükler</i>	12
<i>Tablo 3:Üst Politika Belgeleri</i>	16
<i>Tablo 4: Üst Politika Belgeleri Analizi</i>	17
<i>Tablo 5:Faaliyet Alanlar/Ürün ve Hizmetler Tablosu</i>	19
<i>Tablo 6:Paydař sınıflandırma ve etki / önem matrisi</i>	21
<i>Tablo 7:Öğrenci Memnuniyet Anket Sonuçları</i>	22
<i>Tablo 8:Öğretmen Memnuniyet Anket Sonuçları</i>	23
<i>Tablo 9:Veli Memnuniyet Anket Sonuçları</i>	24
<i>Tablo 10:Sınıflara ve cinsiyete göre öğrenci sayıları</i>	27
<i>Tablo 11:Kaynařtırma öğrencileri sayısı</i>	28
<i>Tablo12:Yabancı uyruklu öğrenci sayısı</i>	30
<i>Tablo 13: Bursluluk Sınavını Kazanan Öğrenci Sayısı</i>	30
<i>Tablo 14: Yükseköğrenime yerleşen öğrenci sayısı</i>	30
<i>Tablo 15: Okul / Kurum sosyal, kültürel, bilimsel ve sportif başarı tablosu</i>	30
<i>Tablo 16: Öğrenci devamsızlık verileri</i>	31
<i>Tablo 17: Çalışanların Eğitim Düzeyi ve Cinsiyetine Göre Dağılımı</i>	32
<i>Tablo 18: İdari Personelin Hizmet Süresine İlişkin Bilgiler</i>	33
<i>Tablo 19: Öğretmenlerin Hizmet Süreleri</i>	33
<i>Tablo 20: Yönetici ve öğretmenlerin katıldıkları hizmet içi eğitim faaliyeti sayısı</i>	34
<i>Tablo 21: Okul / kurum norm ve ihtiyaç durumu</i>	35
<i>Tablo 22: Okul/Kurumda Oluşan Öğretmen Sirkülasyon Durumu</i>	36
<i>Tablo 23: Okul/Kurumda Oluşan Yönetici Sirkülasyon Durumu</i>	36
<i>Tablo 24: Kurumdaki Mevcut Hizmetli/ Memur/ Yardımcı Personel Sayısı</i>	37
<i>Tablo 25: Okul/kurum Rehberlik Hizmetleri</i>	37
<i>Tablo 26: Teknolojik Araç-Gereç Durumu</i>	38

<i>Tablo 27: Fiziki Mekân Durumu</i>	39
<i>Tablo 28: Gelir-Gider Tablosu (2023 yılı)</i>	40
<i>Tablo 29: Kaynak Tablosu</i>	41
<i>Tablo 30: Yıllara göre öğrenci sayısı</i>	41
<i>Tablo 31: Kurumda Gerçekleştirilen Faaliyet Sayıları</i>	42
<i>Tablo 32: Lisanslı öğrenci sayısı</i>	42
<i>Tablo 33: Okul paydaşlarınca gerçekleştirilen bilimsel faaliyetler / yayınlar</i>	43
<i>Tablo 34: PESTLE Tablosu</i>	43
<i>Tablo 35: GZFT Listesi</i>	46
<i>Tablo 36: Tespit ve İhtiyaçlar Tablosu</i>	47
<i>Tablo 37: Amaç ve Hedefler Tablosu</i>	50
<i>Şekil 1:Okul / kurum Teşkilat Şeması</i>	26

1.GİRİŞ VE STRATEJİK PLANIN HAZIRLIK SÜRECİ

1.1.Strateji Geliştirme Kurulu ve Stratejik Plan Ekibi

Strateji Geliştirme Kurulu: Okul müdürünün başkanlığında, bir okul müdür yardımcısı, bir öğretmen ve okul/aile birliği başkanı ile bir yönetim kurulu üyesi olmak üzere 5 kişiden oluşan üst kurul kurulur.

Stratejik Plan Ekibi: Okul müdürü tarafından görevlendirilen ve üst kurul üyesi olmayan müdür yardımcısı başkanlığında, belirlenen öğretmenler ve gönüllü velilerden oluşur.

Tablo 1:Strateji Geliştirme Kurulu ve Stratejik Plan Ekibi Tablosu

Strateji Geliştirme Kurulu Bilgileri		Stratejik Plan Ekibi Bilgileri	
Adı Soyadı	Ünvanı	Adı Soyadı	Ünvanı
MUZAFFER KÖSE	Okul Müdürü	METİN KAPLAN	Müdür Yardımcısı
METİN KAPLAN	Müdür Yardımcısı	VESİLE AKMANSOY	Öğretmen
VEYSEL BORA	Öğretmen	RAFİA DEMİREL	Öğretmen
GÜLSÜM GÜLŞEN ÇETİNER	Okul Aile Birliği Başkanı	MEHMET KAÇAR	Öğretmen
ÖMER SONKAYA	Yönetim Kurulu Üyesi	BUKET KARATAŞ	Öğretmen

1.2. Planlama Süreci:

2024-2028 dönemi Stratejik planlama sürecinin belirli bir zaman dilimi içerisinde tamamlanması ve kaynakların etkin kullanımı amacıyla, ekibimiz tarafından Bucak Bilim Sanat Merkezi Strateji Geliştirme Üst Kurulu koordinasyonu doğrultusunda çalışmalar başlatılmıştır. Stratejik planlama hazırlık süreci katılımcılık ilkesi çerçevesinde kararlar kurulla yapılan toplantılarla alınmıştır. Toplantılara kurulun yanında öğretmen ve personellerin katılımıyla gerçekleştirilmiştir.

2.DURUM ANALİZİ

Stratejik planlama sürecinin ilk adımı olan durum analizi, okulumuzun/kurumumuzun “neredeyiz?” sorusuna cevap vermektedir. Okulumuzun/kurumumuzun geleceğe yönelik amaç, hedef ve stratejiler geliştirebilmesi için öncelikle mevcut durumda hangi kaynaklara sahip olduğu ya da hangi yönlerinin eksik olduğu ayrıca, okulumuzun/kurumumuzun kontrolü dışındaki olumlu ya da olumsuz gelişmelerin neler olduğu değerlendirilmiştir. Dolayısıyla bu analiz, okulumuzun/kurumumuzun kendisini ve çevresini daha iyi tanımasına yardımcı olacak ve stratejik planın sonraki aşamalarından daha sağlıklı sonuçlar elde edilmesini sağlayacaktır. Durum analizi bölümünde, aşağıdaki hususlarla ilgili analiz ve değerlendirmeler yapılmıştır;

- Kurumsal tarihçe
- Uygulanmakta olan planın değerlendirilmesi
- Mevzuat analizi
- Üst politika belgelerinin analizi
- Faaliyet alanları ile ürün ve hizmetlerin belirlenmesi

- Paydaş analizi
- Kuruluş içi analiz
- Dış çevre analizi (Politik, ekonomik, sosyal, teknolojik, yasal ve çevresel analiz)
- Güçlü ve zayıf yönler ile fırsatlar ve tehditler (GZFT) analizi
- Tespit ve ihtiyaçların belirlenmesi

2024-2028 Stratejik Planımızda 3 tema altında toplam 11 hedef, 26 performans göstergesi ve bu göstergelere ulaşmak için toplam 30st rateji bulunmaktadır.

2.1.Kurumsal Tarihçe

Bucak Bilim ve Sanat Merkezi, Bucak bölgesinin yeni açılan okullarından bir tanesidir. Bucak Bilim ve Sanat Merkezi Millî Eğitim Bakanlığı Özel Eğitim ve Rehberlik Hizmetleri Genel Müdürlüğü'nün 03.03.2022 tarih ve 44850802 sayılı açılış onayı ile Bucak İlçesi Sanayi Mahallesi 23 Nisan Caddesi No:13 adresinde faaliyet gösteren Ertuğrul Gazi Ortaokulunun 2.ve 3. Katında eğitim öğretimine başlamıştır.

01.04.2022 tarihinde Kurucu Müdürü olarak Ali DALGAR başladı.Ali DALGAR 20.01.2023 tarihine kadar görevine devam etti.20.01.2023 tarihinden itibaren Müdür Vekili olarak Muzaffer KÖSE görev yapmaktadır.

Bucak ,Ağlasun ve Çeltikçi ilçeleri kurumumuzun kayıt bölgesidir.

Kurumda resim ve müzik atölyeleri, Bilişim, fen, kimya ve fizik laboratuvarları başta olmak üzere 12 derslik vardır. Okulumuzda 136 öğrenci, 16 öğretmen ve 2 idareci bulunmaktadır. Bakanlığımızın her yıl yapmış olduğu özel yetenekleri öğrencileri tanılama süreci sonucunda seçilen öğrencilerden merkezimizde kayıtlı bulunanlar kendi okul saatlerinin dışındaki zaman

dilimlerinde genel yetenek ya da resim, m¼zik gibi tanılanmıř oldukları yetenek alanlarından derse katılmaktadır. İlkokul 2. Sınıftan Lise son sınıfa kadar geniş bir yaş aralığında öğrenci grubu merkezimizden yararlanmaktadır. Merkezimizde, MEB öğretim programından hareketle Özel Eğitim ve Rehberlik Hizmetleri Genel Müdürlüğü tarafından hazırlanmış olan öğretim programları aracılığıyla özel yetenekli öğrencilere yönelik zenginleştirilmiş etkinlikler uygulanmaktadır. İlkokul 2.Sınıf sonundan itibariyle öğrencilerimiz “proje” ile tanışıp Lise son sınıfa kadar çeşitli sınıf düzeylerinde ve yetenek alanlarında proje üretimi gerçekleştirmektedirler. Kurumdaki öğretmenlerin tamamı proje yazma ve yürütme konusunda meraklı, istekli ve tecrübelidir.

2.2.Uygulanmakta Olan Stratejik Planın Deęerlendirilmesi

Bucak Bilim ve Sanat Merkezi 2022-2023 Eğitim Öğretim yılında faaliyetlerine başladığından ilk defa 2024-2028 stratejik planı hazırlanmaktadır.

2.3.Yasal Yüküml¼lükler ve Mevzuat Analizi

Bilim ve Sanat Merkezleri, MEB Özel Eğitim Rehberlik ve Danışma Hizmetleri Genel Müdürlüğü bünyesinde açılmıştır. Yasal dayanakları aşağıdaki Tablo’ da gösterilmektedir.

Tablo 2: Yasal Yükümlülükler

YASAL YÜKÜMLÜLÜKLER	DAYANAK (KANUN, YÖNETMELİK, GENELGE, YÖNERGE)
Atama	657 Sayılı Devlet Memurları Kanunu
	Millî Eğitim Bakanlığına Bağlı Okul ve Kurumların Yönetici ve Öğretmenlerinin Norm Kadrolarına İlişkin Yönetmelik
	Millî Eğitim Bakanlığı Eğitim Kurumları Yöneticilerinin Atama ve Yer Değiştirmelerine İlişkin Yönetmelik
	Millî Eğitim Bakanlığı Öğretmenlerinin Atama ve Yer Değiştirme Yönetmeliği
Ödül, Disiplin	Devlet Memurları Kanunu
	6528 Sayılı Millî Eğitim Temel Kanunu İle Bazı Kanun ve Kanun Hükmünde Kararnamelerde Değişiklik Yapılmasına Dair Kanun
	Millî Eğitim Bakanlığı Personeline Başarı, Üstün Başarı ve Ödül Verilmesine Dair Yönerge
	Millî Eğitim Bakanlığı Disiplin Amirleri Yönetmeliği
Okul Yönetimi	1739 Sayılı Millî Eğitim Temel Kanunu
	Millî Eğitim Bakanlığı İlköğretim Kurumları Yönetmeliği
	Millî Eğitim Bakanlığı Ortaöğretim Kurumları Yönetmeliği
	Millî Eğitim Bakanlığı Meslekî ve Teknik Eğitim Yönetmeliği
	Millî Eğitim Bakanlığı Özel Eğitim Kurumları Yönetmeliği
	Millî Eğitim Bakanlığı İmam Hatip Okulu İdare Yönetmeliği
	Millî Eğitim Bakanlığı Anadolu İmam-Hatip Liseleri Yönetmeliği
	Millî Eğitim Bakanlığı Okul Aile Birliği Yönetmeliği
	Millî Eğitim Bakanlığı Eğitim Bölgeleri ve Eğitim Kurulları Yönergesi
	MEB Yönetici ve Öğretmenlerin Ders ve Ek Ders Saatlerine İlişkin Karar
	Taşınır Mal Yönetmeliği
	Anayasa
	1739 Sayılı Millî Eğitim Temel Kanunu
	222 Sayılı İlköğretim ve Eğitim Kanunu
	6287 Sayılı İlköğretim ve Eğitim Kanunu ile Bazı Kanunlarda Değişiklik Yapılmasına Dair Kanun

Eđitim-Öđretim	Milli Eđitim Bakanlıđı İlköđretim Kurumları Yönetmeliđi
	Milli Eđitim Bakanlıđı Okul Öncesi Eđitim ve İlköđretim Kurumları Yönetmeliđinde Deđişiklik Yapılmasına Dair Yönetmelik
	Milli Eđitim Bakanlıđı Ortaöđretim Kurumları Yönetmeliđi
	Milli Eđitim Bakanlıđı Meslekî ve Teknik Eđitim Yönetmeliđi
	Millî Eđitim Bakanlıđı Özel Eđitim Kurumları Yönetmeliđi
	Millî Eđitim Bakanlıđı Anadolu İmam-Hatip Liseleri Yönetmeliđi
	Milli Eđitim Bakanlıđı Eđitim Öđretim Çalıřmalarının Planlı Yürütülmesine İliřkin Yönerge
	Milli Eđitim Bakanlıđı Ders Kitapları ve Eđitim Araçları Yönetmeliđi
	Milli Eđitim Bakanlıđı Öđrencilerin Ders Dıřı Eđitim ve Öđretim Faaliyetleri Hakkında Yönetmelik
	Milli Eđitim Bakanlıđı Destekleme ve Yetiřtirme Kursları Yönergesi
	Millî Eđitim Bakanlıđı İlkokullarda Yetiřtirme Programı Yönergesi
Personel İřleri	Milli Eđitim Bakanlıđı Personel İzin Yönergesi
	Devlet Memurları Tedavi ve Cenaze Giderleri Yönetmeliđi
	Kamu Kurum ve Kuruluşlarında Çalıřan Personelin Kılık Kıyafet Yönetmeliđi
	Memurların Hastalık Raporlarını Verecek Hekim ve Sađlık Kurulları Hakkındaki Yönetmelik
	Milli Eđitim Bakanlıđı Personeli Görevde Yükseltme ve Unvan Deđişikliđi Yönetmeliđi
Mühür, Yazıřma, Arřiv	Öđretmenlik Kariyer Basamaklarında Yükseltme Yönetmeliđi
	Resmi Mühür Yönetmeliđi
	Resmi Yazıřmalarda Uygulanacak Usul ve Esaslar Hakkındaki Yönetmelik
	Milli Eđitim Bakanlıđı Evrak Yönergesi
Rehberlik ve Sosyal Etkinlikler	Milli Eđitim Bakanlıđı Arřiv Hizmetleri Yönetmeliđi
	Milli Eđitim Bakanlıđı Rehberlik ve Psikolojik Danıřma Hizmetleri Yönetmeliđi
	Okul Spor Kulüpleri Yönetmeliđi
	Milli Eđitim Bakanlıđı İlköđretim ve Ortaöđretim Sosyal Etkinlikler Yönetmeliđi
Öđrenci İřleri	Milli Eđitim Bakanlıđı Bayrak Törenleri Yönergesi
	Milli Eđitim Bakanlıđı İlköđretim Kurumları Yönetmeliđi

	Milli Eğitim Bakanlığı Demokrasi Eğitimi ve Okul Meclisleri Yönergesi
	Okul Servis Araçları Hizmet Yönetmeliği
İsim ve Tanıtım	Milli Eğitim Bakanlığı Kurum Tanıtım Yönetmeliği
	Milli Eğitim Bakanlığına Bağlı Kurumlara Ait Açma, Kapatma ve Ad Verme Yönetmeliği
Sivil Savunma	Sabotajlara Karşı Koruma Yönetmeliği
	Binaların Yangından Korunması Hakkındaki Yönetmelik
	Daire ve Müesseseler İçin Sivil Savunma İşleri Kılavuzu

2.4. Üst Politika Belgeleri Analizi

Tablo 3: Üst Politika Belgeleri

Temel Üst Politika Belgeleri	Sektörel ve Tematik Strateji Belgeleri
<ul style="list-style-type: none">✓ Kalkınma Planları✓ Orta Vadeli Programlar✓ Orta Vadeli Mali Planlar✓ Cumhurbaşkanlığı Yıllık Programları✓ MEB 2024-2028 Stratejik Planı✓ Burdur İl MEM 2024-2028 Stratejik Planı✓ Bucak Bilim ve Sanat Merkezi 2024/2028 Stratejik Planı✓ Milli Eğitim Şura Kararları	<ul style="list-style-type: none">✓ Öğretmen Strateji Belgesi✓ İklim Değişikliği Eylem Planı✓ Kadının Güçlenmesi Strateji Belgesi ve Eylem Planı✓ Su Verimliliği Strateji Belgesi ve Eylem Planı✓ Ulusal Deprem Stratejisi ve Eylem Planı✓ Ulusal Genç İstihdam Stratejisi ve Eylem Planı✓ Ulusal Enerji Verimliliği Eylem Planı✓ Ulusal Girişimcilik Stratejisi ve Eylem Planı✓ Ulusal Yapay Zekâ Stratejisi✓ 2023-2028 Türkiye Çocuk Hakları Strateji Belgesi ve Eylem Planı✓ Diğer Kamu Kurumlarının Stratejik Planları

Tablo 4: Tablo 4:Üst Politika Belgeleri Analizi

Üst Politika Belgesi	İlgili Bölüm/Referans	Verilen Görev/İhtiyaçlar
On İkinci Kalkınma Planı	Eğitim	658, 659, 660 Sayılı Amaç Maddeleri ve Bunlara Bağlı Politika ile Tedbir Maddeleri
	Çocuk	731.2, 731.3, 731.4, 731.5, 731.6, 732.1, 732.3, 732.5, 733.1, 733.2, 734.4, 735.7, 735.8, 738.2, 738.3, 739.1, 739.2, 739.3, 739.4, 740.4, 742.4, 744.1 Sayılı Tedbir Maddeleri
	Kültür ve Sanat	783.1, 783.2, 783.5, 785.1, 785.2, 785.3, 785.5, 789.1, 789.2, 790.4, 793.2 Sayılı Tedbir Maddeleri
	Spor	796.1, 796.2, 796.3, 798.3, 799.1, 799.2, 799.3 Sayılı Tedbir Maddeleri
	Afet Yönetimi	830.7, 831.3, 832.1, 832.4, 833.6, 839.1, 839.3, 841.1 Sayılı Tedbir Maddeleri

Üst Politika Belgesi	İlgili Bölüm/Referans	Verilen Görev/İhtiyaçlar
Cumhurbaşkanlığı 2024 Yıllık Programı	Afet Yönetimi	1 Tedbir
	Eğitim	661.1, 661.4, P. 661, P. 662, P. 663, P.664, P.665, P.666, P.667, P.668, P.670, P.672, P.675, P.676, P.678, P.680, P.681 Sayılı Politika ve Tedbir Maddeleri
	Çocuk	P.732, 731.2, 731.3, 731.4, 731.5, 733.1, 733.2, 734.4, 735.8, 739.1, 739.3, 739.4, 740.4, 742.4, P.743, 744.1 Sayılı Politika ve Tedbir Maddeleri
	Kültür ve Sanat	783.1, 785.1, 785.2, 789.1 Sayılı Tedbir Maddeleri

Üst Politika Belgesi	İlgili Bölüm/Referans	Verilen Görev/İhtiyaçlar
Burdur İl Milli Eğitim Müdürlüğü 2024-2028 Stratejik Planı	AMAÇ 1- HEDEF 1.1	Temel eğitimde fırsat eşitliği sağlanarak eğitime erişimi arttırmaya yönelik iyileştirmeler hayata geçirilecektir.
	AMAÇ 1-HEDEF 1.3	Temel eğitimde bilimsel, sosyal, sportif, sanatsal, kültürel ve toplumsal hizmet gibi alanlarda etkinliklere katılım oranı arttırılacak ve sürekli öğrenmeye teşvik etmek amacıyla öğrencilere okuma kültürü kazandırılacak
	AMAÇ 3-HEDEF 3.1	Farklı yetenekler, özelliklere, ihtiyaçlara ve birikimlere sahip tüm bireylerin yaygın eğitimden aktif olarak yararlanabilmeleri amacıyla eğitimde kapsayıcılık sağlanacaktır.
	AMAÇ 4-HEDEF 4.1	Öğrencilerin bireysel özelliklerine ve öğrenme ihtiyaçlarına uygun fiziksel ve beşeri iyileştirmeler sağlanarak eğitime erişimi sağlanacaktır.
	AMAÇ 4-HEDEF 4.2	Özel eğitim ihtiyacı olan öğrencilerin kendi ilgi ve yetenekleri doğrultusunda sosyal ve akademik gelişimi desteklenecektir.
	AMAÇ 5-HEDEF 5.1	Teknolojinin eğitim sistemine daha fazla uyarlanması amacıyla dijital içeriklerin kullanımı arttırılacak ve dijital öğretmen yeterlilikleri doğrultusunda öğretmenlerin dijital yeterlilikleri arttırılacaktır.

AMAÇ5-HEDEF 5.2	Bireyin gelişimini temel alan uzun vadeli öğrenme sürecini içeren yeterlilik temelli ölçme, izleme ve değerlendirme sürecinin yapılandırılması gerçekleştirilecektir.
AMAÇ 5-HEDEF 5.3	Sürdürülebilir kalkınma hedeflerine uygun bir yaklaşımla çevre ve iklim değişikliği konusunda farkındalığın artırılması sağlanacaktır.

2.5. Faaliyet Alanları ile Ürün/Hizmetlerin Belirlenmesi

Bu bölümde mevzuat analizi çıktıları dolayısıyla görev ve sorumluluklar dikkate alınarak okul/kurumun sunduğu temel ürün ve hizmetler verilmiştir. Belirlenen ürün ve hizmetler Tablo 5’te gösterilmiştir.

Tablo 5: Faaliyet Alanlar/Ürün ve Hizmetler Tablosu

Faaliyet Alanı	Ürün/Hizmetler
Öğretim-Eğitim Faaliyetleri	Öğrenci İşleri Kayıt-nakil işleri Devam-devamsızlık Sınıf geçme
Rehberlik Faaliyetleri	Öğrencilere rehberlik yapmak Velilere rehberlik etmek Rehberlik faaliyetlerini yürütmek
Sosyal Faaliyetler	Öğrenci kulüp çalışmaları Okul kermesi
Sportif Faaliyetler	Okul futbol/ basketbol/ voleybol turnuvaları Okul içi sportif yarışmalar

Bilimsel, Kültürel ve Sanatsal Faaliyetler	Okul münazara yarışmaları Resim sergisi TÜBİTAK 4006 Bilim Fuarı TEKNOFEST yarışmalarına yönelik faaliyetler Belirli Gün ve Haftaların kutlanması
İnsan Kaynakları Faaliyetleri (Mesleki Gelişim Faaliyetleri, Personel Etkinlikleri...)	Norm kadro iş ve işlemlerini yürütmek Özlük Dosyalarının Muhafazasını sağlamak Özlük ve emeklilik iş ve işlemlerini yürütmek Disiplin ve Ödül işlemlerinin uygulamalarını yapmak
Okul- Aile Birliği Faaliyetleri	Okul yönetimi ile işbirliği yaparak okulun fiziki donanım ihtiyaçlarının sağlanması Okulun ihtiyaçlarına yönelik bağış işlemlerinin takip edilmesi.
Öğrencilere Yönelik Faaliyetler	Okuma kültürünün yaygınlaştırılması çalışmaları Destekleme ve yetiştirme kursu (DYK)
Ölçme Değerlendirme Faaliyetleri	Ölçme ve değerlendirme iş ve işlemlerini iş birliği içerisinde yürütmek. Gözlem ve Değerlendirme formlarının zamanında girilmesini sağlamak.
Öğrenme Ortamlarına Yönelik Faaliyetler	Kodlama atölyesi çalışmaları Akıl ve Zeka Oyunları atölyesi çalışmaları Okul kütüphanesinin zenginleştirilmesi ve aktif kullanımını sağlamak.
Ders Dışı Faaliyetler	Okul kermesi Okul gezileri Okul dışı öğrenme faaliyetleri

2.6. Paydaş Analizi

Stratejik planlama ve kalite yönetiminin temel unsurlarından birisi katılımcılıktır. Stratejik planın sahiplenilmesi ve uygulamanın etkinliğini artırmak amacıyla okulumuzun / kurumumuzun etkileşim içinde olduğu paydaşların görüşleri dikkate alınmıştır. Paydaşlar, idarenin ürün ve hizmetleriyle ilgisi olan, idareden doğrudan veya dolaylı, olumlu ya da olumsuz yönde etkilenen veya idareyi etkileyen kişi, grup veya kurumlardır. Paydaşlar iç paydaşlar ve dış paydaşlar olarak sınıflandırılır.

İç paydaşlar, okul/kurumda gerçekleşen her faaliyetten doğrudan etkilenen veya bir faaliyeti ilerletme/yavaşlatma etkisine sahip olanlardır. Okul/kurumun bir parçası olan bireyleri ifade eder. Okul/kurum müdürü, müdür yardımcıları, öğretmenler, öğrenciler, destek personeli ve okul aile birliği üyeleri iç paydaşlarımızdır.

Dış paydaşlar, okul/kurumun bir parçası olmayan ancak okulda gerçekleşen her faaliyetten dolaylı olarak etkilenen, bağlı/ilişkili/ilgili kişi, grup ya da kurumları ifade eder. Veliler, il ve ilçe millî eğitim müdürlükleri, valilik, kamu kurum ve kuruluşları, muhtarlar, sivil toplum ve özel sektör kuruluşları vb. dış paydaşlarımızdır.

Tablo 6: Paydaş sınıflandırma ve etki / önem matrisi

Paydaş Adı	İç Paydaş	Dış Paydaş	Etki Derecesi	Önem Derecesi
Bucak Kaymakamlığı		√	5	5
Bucak İlçe Millî Eğitim Müdürlüğü İdare ve Personelleri		√	5	5
Öğretmenler	√		5	5
Öğrenciler	√		5	5
Veliler		√	5	5
Okul Müdürlükleri	√		5	5
Rehberlik ve Araştırma Merkezi		√	3	5
Osmaniye Belediyesi		√	4	4
Gençlik Hizmetleri ve Spor İlçe Müdürlüğü		√	3	3
Bucak İlçe Sağlık Müdürlüğü		√	3	3
Aile ve Sosyal Politikalar Bucak İlçe Müdürlüğü		√	3	3
Bucak Devlet Hastanesi		√	3	3
Sanayi Mahalle Muhtarlığı		√	4	4
Özel Eğitim ve Rehabilitasyon Merkezleri		√	3	3
Hayırseverler		√	4	4
Eğitim sendikaları		√	3	3
Medya		√	2	2
Bucak İlçe Emniyet Müdürlüğü		√	4	4

Bucak İlçe Müftülüğü		√	4	4
Önem Derecesi: 1, 2, 3 gözet; 4,5 birlikte çalış				
Etki Derecesi: 1, 2, 3 İzle; 4, 5 bilgilendir				
Önceliği: 5=Tam; 4=Çok; 3=Orta; 2=Az; 1=Hiç				

2.6.1. Paydaş Görüş - Önerilerinin Alınması ve Değerlendirilmesi

Bucak Bilim ve Sanat Merkezi olarak öğrenci, öğretmen ve personellere memnuniyet anketleri gönderilerek ilgili paydaşlarımızın durum tespit çalışmasında yer almaları istenmiştir. Böylece Bucak Bilim ve Sanat Merkezi durum tespitinde bütün bağlı birimlerin ortak katılımı doğrultusunda paydaşlarımızın görüş ve beklentileri yapılan anketlerle tespit edilmiştir. Paydaş anketi okul çalışanları ve öğrencilere uygulanmıştır. Ankete 125 öğrenci, 117 veli, 15 öğretmen olmak üzere toplam 257 kişi katılmıştır.

Tablo 7:Öğrenci Memnuniyet Anket Sonuçları

ÖĞRENCİ MEMNUNİYET ANKETİ		MEMNUNİYET ANKETİ SONUCU	
SIRA NO	GÖSTERGELER	SONUÇ	%
1	İhtiyaç duyduğumda okul çalışanlarıyla rahatlıkla görüşebiliyorum.	4,725	94,5
2	Okul müdürü ile ihtiyaç duyduğumda rahatlıkla konuşabiliyorum.	4,61	92,2
3	Okulun rehberlik servisinden yeterince yararlanabiliyorum.	4,165	83,3
4	Okula ilettiğimiz öneri ve isteklerimiz dikkate alınır.	4,57	91,4
5	Okulda kendimi güvende hissediyorum.	4,455	89,1
6	Okulda öğrencilerle ilgili alınan kararlarda bizlerin görüşleri alınır.	4,335	86,7
7	Öğretmenler yeniliğe açık olarak derslerin işlenişinde çeşitli yöntemler kullanmaktadır.	4,725	94,5
8	Derslerde konuya göre uygun araç gereçler kullanılmaktadır.	4,845	96,9
9	Teneffüslerde ihtiyaçlarımı giderebiliyorum.	4,49	89,8

10	Okulun içi ve dışı temizdir.	4,41	88,2
11	Okulun binası ve diğer fiziki mekanlar yeterlidir.	4,415	88,3
12	Okul kantininde satılan malzemeler sağlıklı ve güvenlidir.	3,32	66,4
13	Okulumuzda yeterli miktarda sanatsal ve kültürel faaliyetler düzenlenmektedir.	4,18	83,6
GENEL DEĞERLENDİRME		4,403	88,06

Yapılan öğrenci memnuniyet anketi sonucunda öğrencilerimizin genel memnuniyet düzeyinin 88,06 olduğu görülmektedir. Öğrencilerimiz en çok “Derslerde konuya göre uygun araç gereçler kullanılmaktadır” Faaliyetlerinden memnun olduklarını belirtmişlerdir. Ancak “Okul kantininde satılan malzemeler sağlıklı ve güvenlidir” konularının gelişime açık alanlar olduğuna yönelik görüş bildirmişlerdir.

Tablo 8:Öğretmen Memnuniyet Anket Sonuçları

ÖĞRETMEN MEMNUNİYET ANKETİ		ANKET SONUCU	
SIRA NO	GÖSTERGELER	SONUÇ	%
1	Okulumuzda alınan kararlar, çalışanların katılımıyla alınır.	5	100
2	Kurumdaki tüm duyurular çalışanlara zamanında iletilir.	5	100
3	Her türlü ödüllendirmede adil olma, tarafsızlık ve objektiflik esastır.	4,165	83,3
4	Kendimi, okulun değerli bir üyesi olarak görürüm.	5	100
5	Çalıştığım okul bana kendimi geliştirme imkânı tanımaktadır.	4,585	91,7
6	Okul, teknik araç ve gereç yönünden yeterli donanımına sahiptir.	3,335	66,7
7	Okulda çalışanlara yönelik sosyal ve kültürel faaliyetler düzenlenir.	5	100
8	Okulda öğretmenler arasında ayırım yapılmamaktadır.	5	100
9	Okulumuzda yerelde ve toplum üzerinde olumlu etki bırakacak çalışmalar yapmaktadır.	4,585	91,7
10	Yöneticilerimiz, yaratıcı ve yenilikçi düşüncelerin üretilmesini teşvik etmektedir.	5	100

11	Yöneticiler, okulun vizyonunu, stratejilerini, iyileştirmeye açık alanlarını vs. çalışanlarla paylaşır.	5	100
12	Okulumuzda sadece öğretmenlerin kullanımına tahsis edilmiş yerler yeterlidir.	4,8	96
13	Alanıma ilişkin yenilik ve gelişmeleri takip eder ve kendimi güncellerim.	5	100
GENEL DEĞERLENDİRME		4,728	94,56

Yapılan öğretmen memnuniyet anketi sonucunda öğretmenlerimizin genel memnuniyet düzeyinin 94,56 olduğu görülmektedir. Öğretmenlerimiz en çok “Okulumuzda alınan kararlar, çalışanların katılımıyla alınır” faaliyetlerinden memnun olduklarını belirtmişlerdir. Ancak “Okul, teknik araç ve gereç yönünden yeterli donanıma sahiptir” konularının gelişime açık alanlar olduğuna yönelik görüş bildirmişlerdir.

Tablo 9: Veli Memnuniyet Anket Sonuçları

VELİ MEMNUNİYET ANKETİ		ANKET SONUCU	
SIRA NO	GÖSTERGELER	SONUÇ	%
1	İhtiyaç duyduğumda okul çalışanlarıyla rahatlıkla görüşebiliyorum.	4,605	92,1
2	Bizi ilgilendiren okul duyurularını zamanında öğreniyorum.	4,95	99
3	Öğrencimle ilgili konularda okulda rehberlik hizmeti alabiliyorum.	4,28	85,6
4	Okula ilettiğim istek ve şikayetlerim dikkate alınıyor.	4,595	91,9
5	Öğretmenler yeniliğe açık olarak derslerin işlenişinde çeşitli yöntemler kullanmaktadır.	4,45	89
6	Okulda yabancı kişilere karşı güvenlik önlemleri alınmaktadır.	3,22	64,4
7	Okulda bizleri ilgilendiren kararlarda görüşlerimiz dikkate alınır.	4,335	86,7
8	E-Okul Veli Bilgilendirme Sistemi ile okulun internet sayfasını düzenli olarak takip ediyorum.	3,98	79,6
9	Çocuğumun okulunu sevdiğini ve öğretmenleriyle iyi anlaştığını düşünüyorum.	4,745	94,9
10	Okul, teknik araç ve gereç yönünden yeterli donanıma sahiptir.	3,81	76,2
11	Okul her zaman temiz ve bakımlıdır.	3,96	79,2
12	Okulun binası ve diğer fiziki mekanlar yeterlidir.	3,715	74,3
13	Okulumuzda yeterli miktarda sanatsal ve kültürel faaliyetler düzenlenmektedir.	3,615	72,3
GENEL DEĞERLENDİRME		4,17	83,47

Yapılan veli memnuniyet anketi sonucunda velilerimizin genel memnuniyet düzeyinin 83,47 olduđu grlmektedir. Velilerimiz en ok “Bizi ilgilendiren okul duyurularını zamanında ğreniyorum” faaliyetlerinden memnun olduklarını belirtmişlerdir. Ancak “Okulda yabancı kişilere karşı güvenlik önlemleri alınmaktadır “konularının gelişime açık alanlar olduđuna yönelik görüş bildirmişlerdir.

2.7. Okul / Kurum İi Analiz

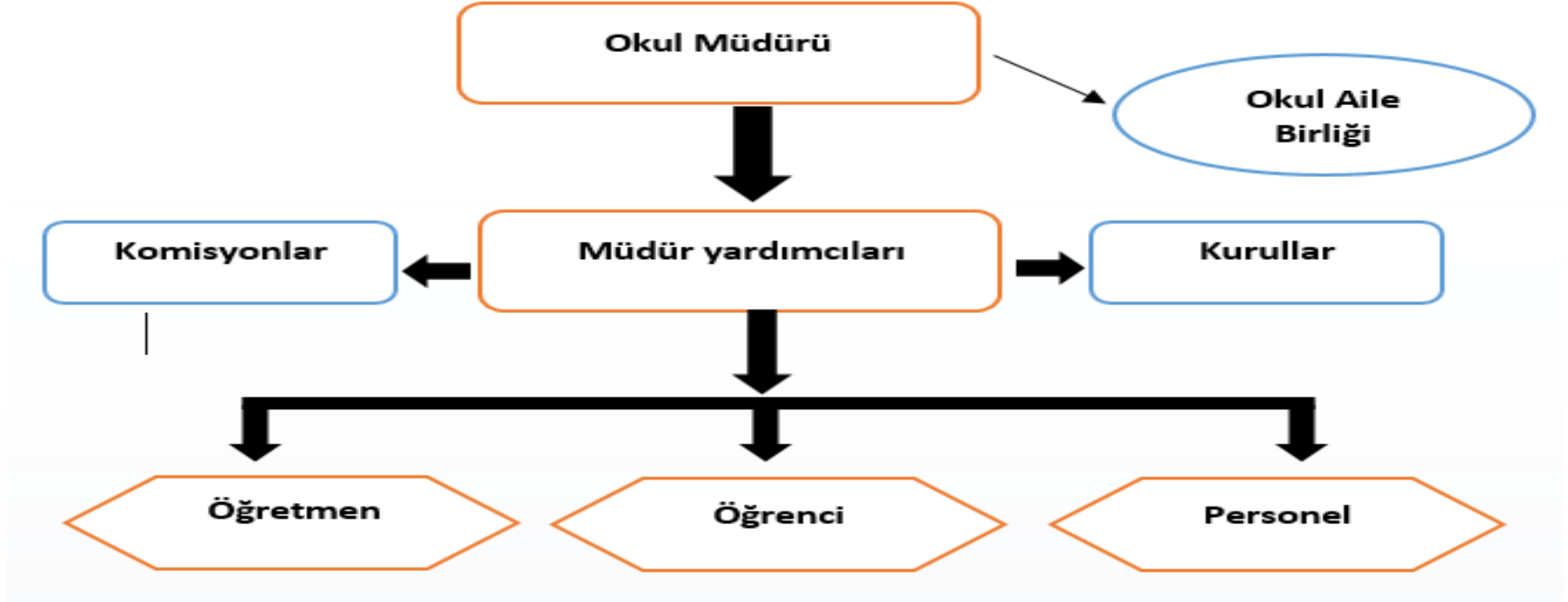
Bucak Bilim ve Sanat Merkezi, Millî Eğitim Bakanlığı Özel Eğitim ve Rehberlik Hizmetleri Genel Müdürlüğü'nün 03.03.2022 tarih ve 44850802 sayılı açılış onayı ile Bucak İlesi Sanayi Mahallesi 23 Nisan Caddesi no:13 te faaliyet gösteren Ertuđrul Gazi Ortaokulunun 2.ve 3. katında eğitim öğretime başlamıştır.

Kurumda resim, müzik atölyeleri,Bilişim, fen, kimya ve fizik laboratuvarları başta olmak üzere 12 derslik vardır. Okulumuzda 136 öğrenci, 16 öğretmen ve 2 idareci bulunmaktadır.

2.7.1. Okul / Kurum Teşkilat Şeması

Bu bölümde kurumumuzu oluşturan paydaşlara yönelik teşkilat şeması verilmiştir.

Şekil 1:Okul / kurum Teşkilat Şeması



2.7.2. Kurum içi analiz

Bu bölümde okulumuza / kurumumuza yönelik öğrenci sayıları, akademik başarı verileri, devamsızlık ve gerçekleştirilen faaliyetlere yönelik analiz bilgileri yer almaktadır.

Tablo 10:Sınıflara ve cinsiyete göre öğrenci sayıları

SINIFI	KIZ	ERKEK	Toplam
2.Sınıf	7	3	10
3.Sınıf	20	13	33
4.Sınıf	21	11	32
5.Sınıf	8	6	14
6.Sınıf	3	7	10
7.Sınıf	9	8	17
8.Sınıf	3	10	13
9.Sınıf	3	3	6
10.Sınıf	0	0	0
11.Sınıf	0	0	0
12.Sınıf	1	0	1
TOPLAM	75	61	136

Tablo11:Kaynaştırma öğrencileri sayısı

SINIFI	KIZ	ERKEK	Toplam
2.Sınıf	0	0	0
3.Sınıf	0	0	0
4.Sınıf	0	0	0
5.Sınıf	0	0	0
6.Sınıf	0	0	0
7.Sınıf	0	0	0
8.Sınıf	0	0	0
9.Sınıf	0	0	0
10.Sınıf	0	0	0
11.Sınıf	0	0	0
12.Sınıf	0	0	0
TOPLAM	0	0	0

Tablo 12:Yabancı uyruklu öğrenci sayısı

SINIFI	KIZ	ERKEK	Toplam
2.Sınıf	0	0	0
3.Sınıf	0	0	0
4.Sınıf	0	0	0
5.Sınıf	0	0	0
6.Sınıf	0	0	0
7.Sınıf	0	0	0
8.Sınıf	0	0	0
9.Sınıf	0	0	0
10.Sınıf	0	0	0
11.Sınıf	0	0	0
12.Sınıf	0	0	0
TOPLAM	0	0	0

Tablo 13: Bursluluk Sınavını Kazanan Öğrenci Sayısı

2021	2022	2023	TOPLAM
0	0	2	2

Tablo14: Yükseköğrenime yerleşen öğrenci sayısı

	2021	2022	2023	TOPLAM
Ön lisans	0	0	0	0
Lisans	0	0	0	0

Tablo15: Okul / Kurum sosyal, kültürel, bilimsel ve sportif başarı tablosu (son 3 yıl)

Faaliyet Alanı	Faaliyete Yönelik Elde Edilen Başarılar
TÜBİTAK 4006 Bilim Fuarı	Okulumuz 2022 yılında eğitim öğretime yeni başlamıştır.Öğrencilerimiz kendi okullarında Tübitak çalışmaları olduğu için Bilsem adına başvuru olmamıştır.
TÜBİTAK 2204 Lise Öğrencileri Araştırma Projeleri Yarışması	Okulumuz 2022 yılında eğitim öğretime yeni başlamıştır.Öğrencilerimiz kendi okullarında Tübitak çalışmaları olduğu için Bilsem adına başvuru olmamıştır.
TEKNOFEST	Öğrencimiz 2023 yılı Teknofest yarışmalarında 3 tane proje ile katılmışlar ancak derece alamamışlardır..
Sağlıklı Nesil Sağlıklı Gelecek Yarışması	Yarışmaya her yıl katılım sağlanmaktadır. Ancak şu ana kadar dereceye girilememiştir.

Tablo 1611: Öğrenci devamsızlık verileri

SINIF	%30 gün arası		%30 Gün ve üzeri	
	Özürlü	Özürsüz	Özürlü	Özürsüz
2.sınıf	5	3	0	0
3.sınıf	4	5	0	0
4.sınıf	6	2	0	0
5.sınıf	3	6	0	0
6.sınıf	5	4	0	35
7.sınıf	8	2	0	105
8.sınıf	12	15	0	0
9.sınıf	6	5	0	35
10.sınıf	0	0	0	0
11.sınıf	0	0	0	0
12.sınıf	0	0	0	35

2.7.2. İnsan Kaynakları

Okullarda insan kaynaklarını, organizasyonel amaçlar doğrultusunda en verimli şekilde kullanmak; insan kaynağının iç ve dış gelişmelere uygun olarak etkin bir şekilde planlanmasını, geliştirilmesini ve değerlendirilmesini sağlamak kurumun verimliliği açısından büyük önem taşımaktadır.

Tablo17: Çalışanların Eğitim Düzeyi ve Cinsiyetine Göre Dağılımı

	DOKTORA			YÜKSEK LİSANS			LİSANS			ÖNLİSANS			LİSE VE ALTI		
	E	K	T	E	K	T	E	K	T	E	K	T	E	K	T
Okul Müdürü	0	0	0	1	0	1	0	0	0	0	0	0	0	0	0
Müdür Yardımcıları	0	0	0	1	0	1	0	0	0	0	0	0	0	0	0
Branş Öğretmenleri	1	1	2	1	3	4	4	5	9	0	0	0	0	0	0
Rehber Öğretmen	0	0	0	0	0	0	0	1	1	0	0	0	0	0	0
Memur	0	0	0	0	0	0	0	0	0	0	0	0	0	0	0
İdari Personeller	0	0	0	0	0	0	0	0	0	0	0	0	0	0	0
Yardımcı Personeller	0	0	0	0	0	0	0	0	0	0	0	0	0	0	0
Güvenlik Görevlisi	0	0	0	0	0	0	0	0	0	0	0	0	0	0	0
TOPLAM	1	1	2	3	3	6	4	6	10	0	0	0	0	0	0

Tablo18: İdari Personelin Hizmet Süresine İlişkin Bilgiler

Hizmet Süreleri	2024Yılı İtibarıyla	
	Kişi Sayısı	%
1 Yıl	0	0
2-3 Yıl	0	0
4 Yıl	0	0
5 Yıl ve fazlası	2	100

Tablo19: Öğretmenlerin Hizmet Süreleri

Hizmet Süreleri	Branşı	Kadın	Erkek	Hizmet Yılı	Toplam
1-3 Yıl	0	0	0	0	0
4-6 Yıl	0	0	0	0	0
7-10 Yıl	MÜZİK, BİLİŞİM 1, BİLİŞİM 2, RESİM, TEKOLJİ TASARIM	4	1	7,9,7,7,7	30
11-15 Yıl	BİLİŞİM, REHBERLİK, TÜRKÇE, İNGİLİZCE	2	2	11,12,12,13	48
16-20 Yıl	MATEMATİK ,SINIF ÖĞREMELİĞİ 1, SINIF ÖĞRETMENLİĞİ 2 , İLKÖĞRETİM MATEMATİK	1	3	20,19,19,16	74
20 yıl ve üzeri	KİMYA,FİZİK,SINIF ÖĞRETMENLİĞİ, BİYOLOJİ	2	2	30,27,21,28	106

Tablo20: Yönetici ve öğretmenlerin katıldıkları hizmet içi eğitim faaliyeti sayısı

Adı ve Soyadı	Branşı	Katıldığı Hizmet İçi Eğitim Sayısı			
		2021	2022	2023	Toplam
MUZAFFER KÖSE	MÜDÜR	7	8	15	30
METİN KAPLAN	MÜDÜR YARDIMCISI	2	6	5	13
AHMET SARI	BİLİM ÖĞRETMENİ	3	5	6	14
ALPER BOZKURT	MATEMATİK	5	4	7	16
BUKET KARATAŞ	FEN BİLGİSİ	4	2	6	12
ESRA AYRULU	TEKNOLOJİ TASARIM	5	4	5	14
GÜLER TAŞKAZAN BOZDOĞAN	BİLİM ÖĞRETMENİ	4	6	4	14
HATİCE MELDA SAK	REHBERLİK	5	6	8	19
HAVVA ŞAHİN ÇALIŞKAN	KİMYA	6	6	5	17
HAYAL DUYGULU	GÖRSEL SANATLAR	3	2	6	11
İZZET ÇÖLLÜOĞULLARI	FİZİK	4	5	5	14
MEHMET KAÇAR	TÜRKÇE	7	5	6	18
NERMİN ULUIŞIK	BİYOLOJİ	5	5	6	16
NURAN BAYINDIR	BİLİM ÖĞRETMENİ	3	4	6	13
RAFİA DEMİREL	İLKÖĞRETİM MATEMATİK	2	6	4	12
SEMİH GÜLTEKİN	MÜZİK	3	3	6	12
VESİLE AKMANSOY	İNGİLİZCE	2	7	6	15
VEYSEL BORA	SINIF ÖĞRETMENİ	3	4	2	9

Tablo21: Okul / kurum norm ve ihtiyaç durumu

Branş	Norm	Mevcut	İhtiyaç	Toplam
Sınıf Öğretmeni	2	1	1	1
İngilizce Öğretmeni	2	1	1	1
Görsel Sanatlar	1	0	1	1
Bilişim Teknolojileri	2	0	2	2
Kimya/Kimya Teknolojisi	1	0	1	1
Biyoloji	1	0	1	1
Coğrafya	1	0	1	1
Felsefe	1	0	1	1
Türkçe	1	1	0	1
Tarih	1	0	1	1
Teknoloji ve Tasarım	1	0	1	1
Fizik	1	0	1	1
Fen Bilimleri	1	0	1	1
Müzik	1	0	1	1
Rehberlik	1	0	1	1
İlköğretim Matematik	1	1	0	1
Matematik	1	0	1	1
Türk Dili ve Edebiyatı	1	0	1	1
Sosyal Bilgiler	1	0	1	1
Elektrik Elektronik Teknolojisi/Elektrik	1	0	1	1

Elektrik Elektronik Teknolojisi/Elektrik	1	0	1	1
Raylı Sistemler Teknolojisi/Raylı Sistemler Mekatronik	1	0	1	1
Uçak Bakım/Uçak Elektroniği	1	0	1	1
Uçak Bakım/Uçak Gövde-Motor	1	0	1	1

Tablo22: Okul/Kurumda Oluşan Öğretmen Sirkülasyon Durumu

	Okul/Kurumdan Ayrılan Öğretmen Sayısı			Okul/Kurumda Göreve Başlayan Öğretmen Sayısı		
	2021	2022	2023	2021	2022	2023
TOPLAM	0	0	0	0	0	5

Tablo 2312: Okul/Kurumda Oluşan Yönetici Sirkülasyon Durumu

	Okul/Kurumdan Ayrılan Öğretmen Sayısı			Okul/Kurumda Göreve Başlayan Öğretmen Sayısı		
	2021	2022	2023	2021	2022	2023
TOPLAM	0	0	0	0	0	2

Tablo 2413: Kurumdaki Mevcut Hizmetli/ Memur/ Yardımcı Personel Sayısı

Görevi		Erkek	Kadın	Eğitim Durumu	Hizmet Yılı	Toplam
1	Memur	0	0	0	0	0
2	Hizmetli	0	0	0	0	0
3	Geçici Personel	0	1	LİSE	1	1

Tablo25: Okul/kurum Rehberlik Hizmetleri

Mevcut Kapasite				Mevcut Kapasite Kullanımı ve Performans					
Psikolojik Danışman Norm Sayısı	Görev Yapan Psikolojik Danışman Sayısı	İhtiyaç Duyulan Psikolojik Danışman Sayısı	Görüşme Odası Sayısı	Danışmanlık Hizmeti Alan			Rehberlik Hizmetleri İle İlgili Düzenlenen Eğitim/Paylaşım Toplantısı vb. Faaliyet Sayısı		
				Öğrenci Sayısı	Öğretmen Sayısı	Veli Sayısı	Öğretmenlere Yönelik	Öğrencilere Yönelik	Velilere Yönelik
1	0	1	1	136	15	43	4	7	3

2.7.3. Teknolojik Düzey

Okul hizmetlerinin, yararlanıcılara daha hızlı ve etkili şekilde sunulması için güncel teknolojik araçlar etkin bir biçimde kullanılmaktadır. Bu kapsamda modüler bir yapıda kurgulanmış olan Millî Eğitim Bakanlığı Bilgi İşlem Sistemi (MEBBİS) ile kurumsal ve bireysel iş ve işlemlerin büyük bölümü yürütülmektedir. Aynı zamanda sistemde personel ve öğrencilerin bilgileri bulunmaktadır. e-Okul, Veli Bilgilendirme Sistemi gibi modüllere ulaşılarak çalışmalar yürütülmektedir. Müdürlüğümüz resmi yazışmaları elektronik ortamda Doküman Yönetim Sistemi (DYS) üzerinden yapılmaktadır.

Tablo26: Teknolojik Araç-Gereç Durumu

Araç-Gereçler	Mevcut	İhtiyaç
Etkileşimli Tahta	19	0
Masaüstü bilgisayar	3	0
Dizüstü bilgisayar	22	0
Fotokopi Makinesi	1	0
Yazıcı	2	1
Tarayıcı	2	0
Televizyon	0	1
Projeksiyon cihazı	0	0
Güvenlik Kamerası	6	0
..vb		

Tablo27: Fiziki Mekân Durumu

Fiziki Mekân	Var	Yok	Adedi	İhtiyaç	Açıklama
Derslik Sayısı	VAR		12	0	
Öğretmen Çalışma Odası	VAR		0	0	
Ekipman Odası	VAR		1	0	
Kütüphane	VAR		1	0	
Rehberlik Servisi	VAR		1	0	
Resim Odası	VAR		1	0	
Müzik Odası	VAR		1	0	
Çok Amaçlı Salon	VAR		1	0	
Spor Salonu		YOK	0	0	
Kantin		YOK	0	0	
BT Laboratuvarı	VAR		1	1	GELECEK YILLARDA ÖĞRENCİ SAYIMIZ ARTACAK
Kodlama Atölyesi		YOK	0	0	
Müzik Sınıfı	VAR		1	0	
Basketbol Sahası	VAR		1	0	
Revir		YOK	0	0	
...vb bölümleri yazınız					

2.7.4. Mali Kaynaklar

Kurumun mali kaynakları, bütçe büyüklüğü, döner sermaye, okul-aile birliđi gelirleri, kantin vb. gelirler ve harcama kalemleri ortaya konulur. Bütçe işlemlerinin kim tarafından yürütüldüğü belirtilir. Enflasyon oranı da dikkate alınarak plan dönemi boyunca gerçekleşecek kaynak artışı tahmini olarak belirlenir.

Tablo28: Gelir-Gider Tablosu (2023 yılı)

HARCAMA KALEMLERİ	GİDER	GELİR
Temizlik	27000	27000
Küçük Onarım	0	0
Bilgisayar Harcamaları	250000	250000
Büro Makinaları Harcamaları	100000	100000
Telefon	1500	1500
Sosyal Faaliyetler	0	0
Kırtasiye	40000	40000
Diđer	350000	350000
TOPLAM	768500	768500

Tablo29: Kaynak Tablosu

Kaynaklar	2024	2025	2026	2027	2028
Genel Bütçe	400000	450000	500000	550000	600000
Okul Aile Birliđi	50000	55000	60000	65000	70000
Kira Gelirleri	0	0	0	0	0
Döner Sermaye	0	0	0	0	0
Dış Kaynak/Projeler	15000	20000	25000	30000	35000
Diđer	0	0	0	0	0
TOPLAM	465000	525000	585000	645000	705000

2.7.5. İstatistiki Veriler

Tablo30: Yıllara göre öđrenci sayısı

	2020- 2021		2021- 2022		2022-2023	
	K	E	K	E	K	E
ÖĐRENCİ SAYISI	0	0	0	0	45	40
TOPLAM	0		0		85	

Tablo31: Kurumda Gerçekleştirilen Faaliyet Sayıları

Faaliyetler	2020- 2021	2021- 2022	2022-2023
Belirli Gün ve Haftalara Yönelik Kutlamalar	0	0	25
Okul tanıtım gezileri	0	0	6
Üniversite Gezileri	0	0	4
Piknik	0	0	1
Müze gezisi	0	0	2
Kermes	0	0	0
Sınıflar arası spor turnuvaları	0	0	0
Münazara	0	0	0
Okuma yarışması	0	0	1
Sergi	0	0	1
Yazar Buluşmaları	0	0	1
Şiir Okuma	0	0	0
Bilim Söyleşileri	0	0	1
....vb etkinlikler	0	0	0
TOPLAM	0	0	42

Tablo32: Lisanslı öğrenci sayısı

Lisans Aldığı Alan	2021	2022	2023	TOPLAM
Satranç	0	0	15	15
Futbol	0	0	1	1
	0	0	16	16

Tablo33: Okul paydaşlarınca gerçekleştirilen bilimsel faaliyetler / yayınlar

Adı-Soyadı	Görevi	Gerçekleştirilen Bilimsel Faaliyet Türü	Faaliyetin Adı	Faaliyetin Yılı
Muzaffer köse	Müdür	Bilim Söyleşisi	Tübitak	2023
Buket KARATAŞ	Öğretmen	Proje	ERASMUS	2023
Vesile AKMANOY	Öğretmen	Yüksek lisans	Kaos Teorisi isimli yüksek lisans tezi	2023
Hulusi ARTUKOĞLU	Öğretmen	Proje	TEKNOFEST	2023
Rafia DEMİREL	Öğretmen	Proje	TEKNOFEST	2023

2.8. Çevre Analizi (PESTLE)

Tablo34: PESTLE Tablosu

Politik-Yasal Etkenler	Ekonomik Etkenler
<ul style="list-style-type: none">➤ Kalkınma Planı ve Orta Vadeli Program,➤ Bakanlık, il ve ilçe stratejik planlarının incelenmesi,➤ Yasal yükümlülüklerin belirlenmesi,➤ Oluşturulması gereken kurul ve komisyonlar,➤ Okul/kurum çevresindeki politik durum. <p>Örnek:</p> <ul style="list-style-type: none">➤ Hükümetin göç politikası➤ Okul-Aile birliği➤ Tasarruf tedbirleri➤ Yükseköğretim giriş sınavlarında alan öğrencilerine ek puan verilmesi➤ Okul mezunlarının iş olanaklarının geniş olması➤ Zorunlu eğitim➤ Deprem Yönetmeliği	<ul style="list-style-type: none">● Okul/kurumun bulunduğu çevrenin genel gelir durumu,● İş kapasitesi,● Okul/kurumun gelirini arttırıcı unsurlar,● Okul/kurumun giderlerini arttıran unsurlar,● Tasarruf sağlama imkânları,● İşsizlik durumu,● Mal-ürün ve hizmet satın alm imkânları,● Kullanılabilir bütçe <p>Örnek:</p> <ul style="list-style-type: none">➤ Velilerin ekonomik düzeyinin yüksek/orta/zayıf olması➤ Kantin gelirinin olması➤ Hayırseverlerin destekleri➤ Okul gelirinin giderinden fazla olması / dengeli olması➤ Erasmus+ Projeleri hibe programından faydalanılması➤ DOĞAKA Ajansı hibe programından faydalanılması➤ Okul bahçesinden elde edilen ürünlerin satılarak okul bütçesine gelir elde edilmesi

<ul style="list-style-type: none"> ➤ Taşınmalı eğitim ➤ Yaşanan deprem neticesinde okulumuzun depremden etkilenen başka bir okul ile birleştirilerek birlikte kullanılıyor olması ➤ MEB tarafından meslek liselerine yönelik ile avantajların artması ➤ Üniversite / diyanet başkanlığı, kurumu ile gerçekleştirilen protokol. 	<ul style="list-style-type: none"> ➤ Bakanlık tarafından doğrudan okul hesabına ödenek aktarılması ➤ Ülkedeki ekonomik dalgalanmanın gelir/gider durumunu olumsuz etkilemesi ➤ Ödenek eksikliği nedeni ile donanım ve onarım ihtiyaçlarının giderilememesi
Sosyo-kültürel etkenler	Teknolojik etkenler
<ul style="list-style-type: none"> ● Kariyer beklentileri, ● Ailelerin ve öğrencilerin bilinçlenmeleri, ● Aile yapısındaki değişimler (geniş aileden çekirdek aileye geçiş, erken yaşta evlenme vs.), ● Nüfus artışı, ● Göç, ● Nüfusun yaş gruplarına göre dağılımı, ● Hayat beklentilerindeki değişimler (Hızlı para kazanma hırslı, lüks yaşama düşkünlük, kırsal alanda kentselyaşam), ● Beslenme alışkanlıkları, ● Değerler, mesleki etik kuralları vb. <p>Örnek:</p> <ul style="list-style-type: none"> ➤ Ailelerin eğitim düzeyinin çoğunlukla düşük / iyi olması ➤ Okulun göç alan bir mahallede bulunması ➤ Velilerin özel eğitim konusunda bilinçsiz olmaları ➤ Velilerin özel eğitim öğrencilerine yönelik farkındalık düzeylerinin iyi olması ➤ Toplumda dezavantajlı bireylere yönelik farkındalığın yükselmesi ➤ Velilerin genel olarak eğitime önem vermesi ➤ Okulda yabancı uyruklu öğrencilerin fazla olması / olmaması. ➤ Veli gelir durumunun düşük olması nedeniyle öğrencilerde yetersiz beslenme problemi olması ➤ Velilerin mevsimlik işçi olması nedeni ile öğrencilerin okula geç başlayıp, erken gitmeleri ➤ Velilerin akademik başarı beklentilerinin olmaması / yüksek olması ➤ Toplumsal olarak meslek liselerine yönelik bakış açısının pozitif yönde değişmesi 	<ul style="list-style-type: none"> ● Okul/kurumun teknoloji kullanım durumu ● e- Devlet uygulamaları, ● Dijital Platformlar üzerinden uzaktan eğitim imkânları, ● Okul/kurumun sahip olmadığı teknolojik araçlar ● Personelin ve öğrencilerin teknolojik kullanım kapasiteleri, ● Personelin ve öğrencilerin sahip olduğu teknolojik araçlar, ● Teknoloji alanındaki gelişmeler ● Teknolojinin eğitimde kullanımı <p>Örnek:</p> <ul style="list-style-type: none"> ➤ EBA platformu sayesinde öğrencilerin uzaktan eğitim imkanlarının olması ➤ Bakanlık tarafından sunulan uzaktan mesleki eğitim kursları ➤ Tüm sınıflarımızda etkileşimli tahta olması ➤ Sınıflarımızda etkileşimli tahta olmaması ➤ Güvenlik kameralarının tam olması / eksik olması ➤ Sınıflarda klima olması / olmaması ➤ Sınıflarımızda televizyon ve projeksiyon olması ➤ Öğretmenlerin dijital yeterliliklerinin düşük / iyi düzeyde olması ➤ Okulumuzda fiber internet alt yapısının olması/ olmaması ➤ Öğrencilerde artan dijital bağımlılık ➤ Öğrencilerin dijital yeterliliklerinin düşük/ iyi olması

Çevresel Etkenler

- Hava ve su kirlenmesi,
- Toprak yapısı,
- Bitki örtüsü,
- Doğal kaynakların korunması için yapılan çalışmalar,
- Çevrede yoğunluk gösteren hastalıklar,
- Doğal afetler (deprem kuşağında bulunma, Covid 19, kene vakaları vb.)

Örnek:

- İlimizin deprem bölgesinde olması
- Okulumuzun ulaşımının kolay / zor olması
- Okulumuzun çevresinin yeşillik alanının geniş olması
- Okulun ana yola yakın olması
- Okulun trafiğin yoğun olduğu bir sokakta bulunması
- İlimizde kış mevsiminin yumuşak geçmesi
- İlimizde yaz mevsiminin erken başlaması
- Toplu taşıma araçları ile okula ulaşım sağlanabilmesi

2.9. GZFT Analizi

Bucak Bilim ve Sanat Merkezi Müdürlüğümüzün GZFT Analizi, stratejik yönetim ruhuna uygun olarak katılımcı yaklaşımla belirlenmiştir. Müdürlüğümüz bünyesindeki tüm birimlerin görüş ve önerileri alınmış; paydaş analizlerinden elde edilen verilerin de dâhil edilmesiyle oluşturulan analiz, puanlanarak önceliklendirmeye tabi tutulmuştur. Bucak İlçe Millî Eğitim Müdürlüğümüzün GZFT analizi iç ve dış paydaşlarının görüşleri, farklı tarihlerde yapılan her düzey ve birimden temsilcilerin katıldığı anket ve yüz yüze görüşme yolu ile ortaya çıkan sonuçlar doğrultusunda yapılmıştır.

Tablo35: GZFT Listesi

İç Çevre		Dış Çevre	
Güçlü Yönler	Zayıf Yönler	Fırsatlar	Tehditler
<ul style="list-style-type: none">• Kadın velilerimizin, eğitim faaliyetlerine beklenen düzeyde katılım sağlaması• İl ve İlçe MEM tarafından yürürlüğe konan çalışmaların sahiplenilmesi• Öğrenci ve personel işleri ile eğitim öğretim faaliyetlerinin mevzuata uygun olarak yürütülmesi• Bilgi edinme, halkla ilişkiler sürecinin mevzuatın belirlediği yasal sürede gerçekleşmesi• İletişim ve yazışma süreçlerinin aksatılmadan gerçekleşmesi• Personelimizin iş birliği içerisinde çalışması• Kurumsal kültürün gelişmiş olması• Kadın velilerimizin eğitim faaliyetlerine katılım düzeylerinin yüksek olması• Devamsızlık oranlarının düşük olması• Veli ziyaretlerinin gerçekleştirilmesi	<ul style="list-style-type: none">• Merkezimizin kuruluş yılı 2022 olmasından dolayı kadrolu öğretmenlerin az olması• Bağımsız bir binamızın olmaması• Fiziki ve maddi imkânsızlıklardan dolayı atölyelerin hepsinin kurulmamış olması• Kadrolu öğretmenlerimizin az olmasından ve bağımsız binamızın bulunmamasından dolayı ortaokul ve lise seviyesindeki kayıt bölgesi öğrencilerimizin bazılarının kayıt sildirmesi.• Çalışma alanlarının yeterli olmaması	<ul style="list-style-type: none">• Velilerimizin merkezimizdeki eğitim ve öğretime önem vermeleri• Bucak, Ağlasun ve Çeltikçi ilçesindeki özel yetenekli öğrencilere sahip olması	<ul style="list-style-type: none">• Öğrencilerimizin kayıt bölgemizdeki çeşitli okullardan gelmesi ve bu okulların giriş-çıkış saatlerinin çok farklı olması• Maddi kaynak temininin zor olması• Yerel maddi destek bulmakta yaşanan güçlükler• Bilimsel, teknolojik temalı çalışmalar için maddi kaynak temininde güçlük yaşanması• Mevzuat ve paydaş beklentileri arasında yaşanan uyumsuzluk• Güvenlik görevlisi bulunmaması

2.10. Tespit ve İhtiyaçların Belirlenmesi

(Bu tabloya yayımlanan Stratejik Planda yer verilmeyecektir. Okul dosyasına konacaktır).

Tablo36: Tespit ve İhtiyaçlar Tablosu

Durum Analizi Aşamaları	Tespitler	İhtiyaçlar
Uygulanmakta Olan Stratejik Planın Değerlendirilmesi	İl, İlçe ve Okul St. Planlarında bütünlük olmaması	İl, İlçe ve Okul St. Planlarında bütünlük sağlanması
Paydaş Analizi	Tabi olduğumuz mevzuatın kapsamı, Müdürlüğümüzün yetkilerini çeşitlendirmekle birlikte sınırlamaktadır.	Mevzuat itibariyle okul müdürlerinin yetkilerinin artırılması
Okul İçi Analiz	Kurumsal kültürümüz, mevzuatta sık yaşanan değişikliklere hazırlıklı olmasına rağmen öğrenci ve velilerimizden oluşan paydaşlarımız yeni ve farklı çalışmalara uyuma direnç göstermektedir	Öğrenci velilerinin eğitim faaliyetlerine müdahale alanlarının sınırlandırılması için yasal tedbirlerin alınması

3.GELECEĞE BAKIŞ

Kurum müdürlüğümüzün misyon, vizyon, temel ilke ve değerlerinin oluşturulması kapsamında öğretmenlerimiz, öğrencilerimiz, velilerimiz, çalışanlarımız ve diğer paydaşlarımızdan alınan görüşler, sonucunda stratejik plan hazırlama ekibi tarafından oluşturulan misyon, vizyon, temel değerler; kurumumuzun üst kuruluna sunulmuş ve üst kurul tarafından onaylanmıştır.

3.1.Misyonumuz

Özel yetenekli öğrencileri tespit etmek, bu öğrencilerin yeteneklerini fark etmelerine ve geliştirmelerine yardımcı olmak; toplumsal ve manevi değerlerini yaşayan kazanımlarını ülkesi ve milletinin faydası için kullanan, özgüveni tam, yenilikçi, üretken ve mutlu bireyler yetiştirmektir.

3.2.Vizyonumuz

Öğrenmeyi ihtiyaç, üretmeyi zorunluluk, problem çözmeyi bir alışkanlık, bilimsel çalışmayı ilke olarak benimsemiş; öğrenmeye açık bireylerin yeteneklerinin keşfedilip geliştirildiği bir merkez, üyeleriyle birlikte toplumu yönlendiren, bilgilendiren, kültürel ve manevi değerleri yaşayan, geliştiren, yücelten ve beklentileri karşılayabilecek, geleceğe şekil verebilecek bir bilim yuvası olmaktır.

3.3.Temel Değerlerimiz

KİŞİ

- 1) Dürüştür.
- 2) Çalışkandır.
- 3) Tarafsızdır.
- 4) Saygılıdır.
- 5) Üretkendir.
- 6) Etik değerlere önem verir.

PERFORMANS

- 1) Kalitelidir.
- 2) Gayretimiz üst düzeydedir.
- 3) Süreklidir.

SÜREÇ

- 1) Bilimseldir.
- 2) Estetik önemlidir.
- 3) Şeffaftır.
- 4) Yenilikçidir.

3.4.Amaç ve Hedeflere İlişkin Mimari

Amaç 1: Kayıtlı öğrencilerin devamsızlığının azaltılması, BİLSEM terklerinin önüne geçilmesi sağlanacaktır.

Hedef 1.1: Devamsızlık nedenlerinin tespiti ve soruna yönelik çözüm önerilerinin geliştirilmesi ile devamsızlığın azaltılması sağlanacaktır.

Hedef 1.2: Devamsızlık nedeniyle Bilsem terklerinin önüne geçilmesine yönelik çalışmalar yapılacaktır.

Amaç 2: Eğitim ortamlarının ve öğrenme süreçlerinin geliştirilmesi sağlanacaktır.

Hedef 2.1: Öğrencilerin ilgi ve yetenekleri doğrultusunda atölyelerde çalışma yapmaları sağlanacaktır.

Hedef 2.2: Patent, faydalı model, tasarım ve marka başvurularının ve alınan tescil sayısının artırılması sağlanacaktır.

Hedef 2.3: Sosyal ve kültürel etkinliklerin sayısı artırılabacaktır.

Hedef 2.4: Ulusal ve uluslararası alanda düzenlenen bilimsel etkinliklere (yarışma, proje, kongre, bildiri vb.) katılım artırılabacaktır.

Amaç 3: Öğrencilerin gelişimlerini bir bütün olarak desteklenmesini, ilgi, yetenek, değer, tutum ve kişilik özelliklerini keşfetmesini sağlamak

Hedef 3.1: Öğrencilerin çok yönlü olarak gelişimlerinin desteklenmesine yönelik çalışmalar yürütülecektir.

Hedef 3.2: Öğrencilerin çok yönlü (psikososyal) olarak gelişimlerinin desteklenmesine yönelik çalışmalar yürütülecektir.

Hedef 3.3: Öğrencilerin gelişimini desteklemek için öğretmen, veli, yönetici ve okul içerisinde öğrenci ile iletişimde olan diğer kişilere kendilerini geliştirmeleri, ortak ve yeterli bir rehberlik anlayışı kazanmaları amacıyla çalışmalar yürütülecektir.

Amaç 4: Eğitim ve öğretimin niteliğinin geliştirilmesini sağlanacaktır.

Hedef 4.1: Öğrencilerin farklı kurum, kuruluş ve STK'ların imkân ve deneyimlerinden yararlanmaları sağlanacaktır.

Hedef 4.2: Kurum personelinin mesleki gelişimlerinin artırılması sağlanacaktır.

4. AMAÇ, HEDEF VE PERFORMANS GÖSTERGESİ İLE STRATEJİLERİN BELİRLENMESİ

Tablo37: Amaç ve Hedefler Tablosu

TEMA 1	EĞİTİM VE ÖĞRETİME ERİŞİM							
Amaç 1	Kayıtlı öğrencilerin devamsızlığının azaltılması, BİLSEM terklerinin önüne geçilmesi sağlanacaktır.							
Hedef 1.1	Devamsızlık nedenlerinin tespiti ve soruna yönelik çözüm önerilerinin geliştirilmesi ile devamsızlığın azaltılması sağlanacaktır.							
Performans Göstergeleri	Hedefe Etkisi (%)	Plan Dönemi Başlangıç Değeri	2024	2025	2026	2027	2028	İzleme/ raporlama sıklığı
PG 1.1.1. 20 gün ve üzeri özürsüz devamsızlık yapan öğrenci oranı (%)	50	10	8	6	5	4	3	İ: 6 ayda bir R: Yılda 1
Sorumlu Birim	Okul İdaresi, Rehberlik Birimi							
İş Birliği Yapılacak Birim(ler)	Tüm İç Paydaşlar							
Stratejiler	S1. Devamsızlık nedenlerinin tespiti için veli görüşmeleri ve anket çalışmaları yapılacak ve çözüme dair önlemler alınması sağlanacaktır. S2. Devamsızlık yapan öğrencilere yönelik, aidiyet duygularını ve motivasyonlarını arttıracak faaliyetlerin düzenlenmesi sağlanacaktır. (Sergi, atölye, gezi vb.) S3. Devamsızlık yapan öğrencilerin kurum içi çalışmalarda, proje ve etkinliklerde görev almaları teşvik edilecektir.							

Riskler	*Öğrencilerin ve ailelerin sınav kaygısı *Okul sonrası öğrencilerin yorgun olmalarından kaynaklı isteksizlikleri
Maliyet Tahmini	150.000 TL
Tespitler	Okulda özürsüz şekilde devamsızlık yapan öğrencilerin olması.
İhtiyaçlar	* Öğrencilerin ulaşım problemine kaynak ayrılmalı * Kurumun daha merkezi bir yere taşınması

TEMA 1	EĞİTİM VE ÖĞRETİME ERİŞİM							
Amaç 1	Kayıtlı öğrencilerin devamsızlığının azaltılması, BİLSEM terklerinin önüne geçilmesi sağlanacaktır.							
Hedef 1.2	Devamsızlık nedeniyle Bilsem terklerinin önüne geçilmesine yönelik çalışmalar yapılacaktır.							
Performans Göstergeleri	Hedefe Etkisi (%)	Plan Dönemi Başlangıç Değeri	2024	2025	2026	2027	2028	İzleme/ raporlama sıklığı
PG 1.2.1. Bir eğitim öğretim yılında % 30 üzeri devamsızlık yapan öğrenci oranı	50	%5	1,30	1,15	1	0,7	0,5	İ: 6 ayda bir R: Yılda 1
Sorumlu Birim	Okul İdaresi, Rehberlik Birimi							
İş Birliği Yapılacak Birim(ler)	Tüm İç Paydaşlar							

Stratejiler	S1 Devamsızlık oranı %10'a ulaşan öğrenciler ile görüşmeler yapılacaktır. S2 Devamsızlık oranı yüzde 15'i aşan öğrenci ve velilerine yönelik danışman öğretmenler tarafından görüşmeler yapılacaktır. S3 Devamsızlık oranı %20'ye ulaşan öğrencilerin devamsızlık uyarısı posta, e-posta veya kısa mesaj yolu ile velisine bildirilecektir. S4 Devamsızlık oranı %25 aşan öğrenciler ve velileri ile Rehberlik Birimi tarafından görüşmeler yapılacaktır.
Riskler	<ul style="list-style-type: none"> • Velilerin işbirliğine açık olmaması • Devamsızlık sonucu öğrenme kayıplarının oluşması
Maliyet Tahmini	15.000 TL
Tespitler	Okulda özürsüz şekilde devamsızlık yapan öğrencilerin olması.
İhtiyaçlar	*Devamsızlığın önlenmesi ve öğrenme kayıplarının giderilmesi için rehberlik çalışmalarının artırılması. *Kurumun daha merkezi bir yere taşınması

TEMA 2	Eğitim Öğretimde Kalite							
Amaç 2	Eğitim ortamlarının ve öğrenme süreçlerinin geliştirilmesi sağlanacaktır.							
Hedef 2.1.	Öğrencilerin ilgi ve yetenekleri doğrultusunda atölyelerde çalışma yapmaları sağlanacaktır.							
Performans Göstergeleri	Hedefe Etkisi (%)	Plan Dönemi Başlangıç Değeri	2024	2025	2026	2027	2028	İzleme/ raporlama sıklığı
PG 2.1.1. Açılan atölye sayısı	12	3	6	8	10	12	15	İ: 6 ayda bir R: Yılda 1
PG 2.1.2. Açılan atölyelere katılan öğrenci oranı	13	% 40	% 45	% 50	% 60	% 70	% 80	İ: 6 ayda bir R: Yılda 1

Sorumlu Birim	Tüm iç paydaşlar
İş Birliği Yapılacak Birim(ler)	Tüm birimler
Stratejiler	S1. yüzyıl becerileri kapsamında yer alan konularda (STEM, yapay zekâ, iklim değişikliği ve sürdürülebilirlik, finansal ve dijital okuryazarlık, iletişim ve iş birliği, bilgi ve medya okuryazarlığı, girişimcilik vb.) atölye çalışmalarının yapılması sağlanacaktır. S2 Atölyelerin materyal ve malzeme açısından zenginleştirilmesi, eksiklerin giderilmesi. S3 Öğretmenlerin uzmanlık alanlarının dışında merkezi ve mahalli kurslarla yetkinliklerinin artırılması ve farklı atölyelerde görev almaları desteklenecektir.
Riskler	* TÜBİTAK Fonlarında yapılması muhtemel kısıtlamalar * Hibe projeleri dışındaki proje çalışmalarına maddi destek sağlanamaması
Maliyet Tahmini	155.000 TL
Tespitler	* Okulumuzun bağımsız bir bütçesinin olmaması * Okul-Aile birliği gelirlerinin zorunlu ihtiyaçları karşılayacak miktarda olması
İhtiyaçlar	* Proje yazma konusunda eğitim verilmesi * Kurumun sınıf sayısı fazla olan bir binaya taşınması * Atölye açabilecek öğretmen sayısının artması

TEMA 2	Eğitim Öğretimde Kalite							
Amaç 2	Eğitim ortamlarının ve öğrenme süreçlerinin geliştirilmesi sağlanacaktır.							
Hedef 2.2.	Patent, faydalı model, tasarım ve marka başvurularının ve alınan tescil sayısının artırılması sağlanacaktır.							
Performans Göstergeleri	Hedefe Etkisi (%)	Plan Dönemi Başlangıç	2024	2025	2026	2027	2028	İzleme/ raporlama sıklığı

		Değeri						
PG 1.2.1. Patent, faydalı model, tasarım ve marka başvuru sayısı	10	0	1	2	3	4	5	İ: 6 ayda bir R: Yılda 1
PG 1.2.2. Patent, faydalı model, tasarım ve marka tescil sayısı	15	1	2	3	4	5	6	İ: 6 ayda bir R: Yılda 1
Sorumlu Birim	Tüm iç paydaşlar							
İş Birliği Yapılacak Birim(ler)	Tüm birimler							
Stratejiler	S1 Öğrencilere patent, faydalı model, tasarım ve marka başvuruları sürecinde gerekli teşvik ve destek sağlanacaktır. S2 BİLSEM’lerde görev yapan öğretmenlerin, okul yöneticilerinin ve eğitim gören öğrencilerin patent, faydalı model, tasarım ve marka başvuruları konusundaki yeterlilikleri artırılacaktır.							
Riskler	* Proje hazırlama konusunda istendik düzeyde imkân ve fırsatın olmayışı * Fikri ve sınai mülkiyet haklarına yönelik yapılacak çalışmalarda sürecin uzun olması nedeniyle motivasyonun korunamaması * Öğrenme ortamlarının geliştirilmesinde ve materyallerin üretilmesinde mali kaynakların yetersizliği nedeniyle çalışmaların yürütülememesi							
Maliyet Tahmini	55.000							
Tespitler	* Özel eğitim alanına yönelik öğrenme ortamları, ders yapıları ve materyallerinin geliştirme çalışmalarının yeterli düzeyde olmaması * Okul-Aile birliği gelirlerinin zorunlu ihtiyaçları karşılayacak miktarda olması * Sosyal, kültürel, sanatsal ve sportif faaliyetlere özel eğitim ihtiyacı olan öğrencilerin yeterli düzeyde katılmaması							
İhtiyaçlar	* Ulusal ve uluslararası projeler ile patent, faydalı model, marka ve tasarım sayısının artırılması * Proje okulu anlayışı yerine “Proje Üreten Okul” anlayışının yerleştirilmesi * Eğitimin paydaşları ile iş birliklerinin artırılması							

TEMA 2	Eđitim Öğretimde Kalite							
Amaç 2	Eđitim ortamlarının ve öğrenme süreçlerinin geliştirilmesi sağlanacaktır.							
Hedef 2.3.	Sosyal ve kültürel etkinliklerin sayısı artırılabacaktır.							
Performans Göstergeleri	Hedefe Etkisi (%)	Plan Dönemi Başlangıç Deđeri	2024	2025	2026	2027	2028	İzleme/ raporlama sıklığı
PG 2.3.1. Sosyal ve kültürel etkinliklerin sayısı	15	2	3	4	5	7	9	İ: 6 ayda bir R: Yılda 1
PG 2.3.2. Sosyal ve kültürel etkinliklere öğrencilerin katılım oranı	10	% 40	% 50	% 60	% 70	% 80	% 90	İ: 6 ayda bir R: Yılda 1
Sorumlu Birim	Tüm iç paydaşlar							
İş Birliđi Yapılacak Birim(ler)	Tüm birimler							
Stratejiler	S1.Sosyal ve kültürel etkinliklere öğrencilerin katılabilmesi için gerekli duyuruların yapılması sağlanacaktır. S2.Öğrencilere yönelik kurum içi ve dışı sosyal ve kültürel etkinlikler düzenlenecektir.							
Riskler	<ul style="list-style-type: none"> * Öğrencilerin etkinlik alanına ulaşım araçlarının kısıtlı olması * Gezi saatleri ile okul saatlerinin aynı olması * Okul dışı sosyal etkinliklere öğrenci katılımında güvenlik riskinin var olması * Mali ihtiyaçların teminindeki kaynak yetersizliđi 							
Maliyet Tahmini	55000							
Tespitler	<ul style="list-style-type: none"> * Okulumuzun bağımsız bir bütçesinin olmaması * Ailelerin akademik kaygı sebebiyle öğrencileri sosyal ve kültürel etkinliklere daha az göndermeleri * Okulların, çevrelerinde bulunan ve öğrencilerin gelişimlerine katkı sunabilecek kurum ve kuruluşlarla yeterince etkileşim içinde olmaması 							

İhtiyaçlar	<ul style="list-style-type: none"> * İlgili kurum ve kuruluşlarla iş birliğinin artırılması * Öğrencilerin sosyal, sportif, kültürel açıdan fırsat eşitliği temelinde desteklenme ihtiyacı * Öğrencileri sosyal, sportif, kültürel faaliyetlere yönlendirecek teşvik mekanizmalarının güçlendirilmesi
-------------------	--

TEMA 2	Eğitim Öğretimde Kalite							
Amaç 2	Eğitim ortamlarının ve öğrenme süreçlerinin geliştirilmesi sağlanacaktır.							
Hedef 2.4.	Ulusal ve uluslararası alanda düzenlenen bilimsel etkinliklere (yarışma, proje, kongre, bildiri vb.) katılım artırılacaktır.							
Performans Göstergeleri	Hedefe Etkisi (%)	Plan Dönemi Başlangıç Değeri	2024	2025	2026	2027	2028	İzleme/ raporlama sıklığı
PG 2.4.1. Ulusal alanda düzenlenen bilimsel etkinliklere (yarışma, proje, kongre, bildiri vb.) öğrencilerin katılım oranı	15	% 1	% 2	% 3	% 4	% 5	% 6	İ: 6 ayda bir R: Yılda 1
PG 2.4.2. Uluslararası alanda düzenlenen bilimsel etkinliklere (yarışma, proje, kongre, bildiri vb.) öğrencilerin katılım oranı	10	% 0	% 1	% 2	% 3	% 4	% 5	İ: 6 ayda bir R: Yılda 1
Sorumlu Birim	Tüm iç paydaşlar							
İş Birliği Yapılacak Birim(ler)	Tüm birimler							
Stratejiler	<p>S1. Ulusal ve uluslararası alanda düzenlenen bilimsel etkinliklere (yarışma, proje, kongre, bildiri vb.) öğrencilerin başvurabilmesi için gerekli duyuruların yapılması sağlanacaktır.</p> <p>S2. Öğrencilerin ulusal ve uluslararası bilimsel etkinliklere başvurabilmesi için gerekli eğitimlerin verilmesi sağlanacaktır.</p> <p>S3. Öğrencilerin düzenlenen ulusal ve uluslararası bilimsel etkinliklere (yarışma, proje,</p>							

	kongre, bildiri vb.) başvurmaları için gereken destek sağlanacaktır. S4.BİLSEM llerde görev yapan personelin proje hazırlama konusundaki yeterlilikleri artırılacaktır.
Riskler	<ul style="list-style-type: none">* Okul dışı sosyal etkinliklere öğrenci katılımında güvenlik riskinin var olması* Mali ihtiyaçların teminindeki kaynak yetersizliği* Dezavantajlı bölgelerde sosyal etkinliklerin uygulanmasına yönelik zorluklar* Yurt dışında faaliyetlere gidilen okul/kurum/işletmelerin bulunduğu ülkelerle yaşanabilecek bürokratik sorunlar
Maliyet Tahmini	55000
Tespitler	<ul style="list-style-type: none">* Öğrencilerin öğrenme etkinliklerini destekleyecek, yenilikçi ve yaratıcı düşünme becerilerini geliştirecek fırsatların yetersiz olması* Ailelerin akademik kaygı sebebiyle öğrencileri sosyal ve kültürel etkinliklere daha az göndermeleri* Okulların, çevrelerinde bulunan ve öğrencilerin gelişimlerine katkı sunabilecek kurum ve kuruluşlarla yeterince etkileşim içinde olmaması* BİLSEM'lerde görev yapan öğretmenlerin proje yazma konusunda eksikliklerinin olması
İhtiyaçlar	<ul style="list-style-type: none">* İlgili kurum ve kuruluşlarla iş birliğinin artırılması* Öğrencilerin sosyal, sportif, kültürel açıdan fırsat eşitliği temelinde desteklenme ihtiyacı* Öğretmenlerin proje yazma konusunda eksikliklerinin giderebileceği hizmet içi eğitim sayısının artırılması* Okul bahçelerinde ve diğer eğitim ortamlarında geleneksel oyun alanı ihtiyacı

TEMA 2	Eğitim Öğretimde Kalite
Amaç 3	Öğrencilerin gelişimlerini bir bütün olarak desteklenmesini, ilgi, yetenek, değer, tutum ve kişilik özelliklerini keşfetmesini sağlamak.
Hedef 3.1.	Öğrencilerin çok yönlü olarak gelişimlerinin desteklenmesine yönelik çalışmalar yürütülecektir.

Performans Göstergeleri	Hedefe Etkisi (%)	Plan Dönemi Başlangıç Değeri	2024	2025	2026	2027	2028	İzleme/ raporlama sıklığı
PG 3.1.1 Sosyal duygusal gelişim alanına yönelik çalışma yapılan öğrenci oranı	10	% 0	%0	%10	%25	%40	%50	İ: 6 ayda bir R: Yılda 1
PG 3.1.2 Genel Zihinsel Yetenek Alanında devam eden öğrencilerden sanat alanına yönelik yapılan çalışmalara katılan öğrenci oranı	10	% 5	%10	%20	%30	%40	%50	İ: 6 ayda bir R: Yılda 1
PG 3.1.3 Yetenek Alanından (resim, müzik) devam eden öğrencilere yönelik yapılan farklı atölye çalışmalarına katılan öğrenci oranı	10	% 5	%10	%20	%30	%40	%50	İ: 6 ayda bir R: Yılda 1
PG 3.1.4 Bireysel psikolojik danışma yapılan öğrenci oranı	5	% 0	%10	%20	%30	%40	%50	İ: 6 ayda bir R: Yılda 1
PG 3.1.5 Psikososyal müdahale kapsamında çalışma yapılan öğrenci oranı	5	% 0	%10	%20	%30	%40	%50	İ: 6 ayda bir R: Yılda 1
Sorumlu Birim	Tüm iç paydaşlar							
İş Birliği Yapılacak Birim(ler)	Tüm birimler							
Stratejiler	<p>S1.Gelişim alanlarına yönelik öğrencilerle yürütülecek çalışmalar belirlenecektir.</p> <p>S2.Belirlenen çalışmalar BİLSEM rehberlik ve psikolojik danışma programı kapsamında uygulanacaktır.</p> <p>S3.Genel Zihinsel Yetenek Alanında devam eden öğrencilere sanat alanlarında (resim, müzik) atölyeler açılması sağlanacaktır.</p> <p>S4.Yetenek Alanında (resim, müzik) devam eden öğrencilere alanları dışında devam edecekleri atölyeler açılması sağlanacaktır.</p>							
Riskler	<ul style="list-style-type: none"> * Kurumda rehber öğretmen olmaması * Atölye açmak için öğretmenlerden istenen belgelerin bulunmaması * Bilim ve Sanat Merkezlerine öğretmen atama ve yerleştirme sürecindeki aksaklıklar 							
Maliyet Tahmini	135.000							

Tespitler	<ul style="list-style-type: none"> * Gelişen şartlar ve ortaya çıkan ihtiyaçlar doğrultusunda öğretmenlerin rehberlik hizmetleri konusunda eksikliklerinin olması * Atölyeler için gerekli alanın bulunmaması * Atölye açacak uzman personelin bulunmaması * Rehberlik servisinin bulunmaması
İhtiyaçlar	<ul style="list-style-type: none"> * Merkezimizin kendine ait derslik ve rehber odası bulunan bir binaya taşınması * Rehber öğretmen görevlendirilmesi * Atölye açacak öğretmenlere yönelik hizmet içi eğitimlerin düzenlenmesi

TEMA 2	Eğitim ve Öğretimde Kalite							
Amaç 3	Öğrencilerin gelişimlerini bir bütün olarak desteklenmesini, ilgi, yetenek, değer, tutum ve kişilik özelliklerini keşfetmesini sağlamak.							
Hedef 3.2.	Öğrencilerin çok yönlü (psikososyal) olarak gelişimlerinin desteklenmesine yönelik çalışmalar yürütülecektir.							
Performans Göstergeleri	Hedefe Etkisi (%)	Plan Dönemi Başlangıç Değeri	2024	2025	2026	2027	2028	İzleme/ raporlama sıklığı
PG3.2.1. Bireysel psikolojik danışma yapılan öğrenci oranı	15	% 1	%2	%3	%4	%6	%8	İ: 6 ayda bir R: Yılda 1
PG3.2.2. Psikososyal müdahale kapsamında çalışma yapılan öğrenci oranı	15	% 5	%1	%2	%3	%4	%5	İ: 6 ayda bir R: Yılda 1
Sorumlu Birim	Tüm iç paydaşlar							
İş Birliği Yapılacak Birim(ler)	Tüm birimler							
Stratejiler	S1 Çalışma yapılması gereken öğrenciler belirlenecektir. S2 Belirlenen öğrencilerle bireysel veya grupta çalışmalar yürütülecektir.							

Riskler	* İlgili paydaşlara sunulacak eğitimler için uzman personel sayısına ulaşamaması
Maliyet Tahmini	65.000
Tespitler	* Gelişen şartlar ve ortaya çıkan ihtiyaçlar doğrultusunda öğretmenlerin rehberlik hizmetleri konusunda eksikliklerinin olması * Rehberlik hizmetlerinin sunumuna yönelik dijital içeriklerin yeterli düzeyde olmaması * Rehberlik servisinin bulunmaması
İhtiyaçlar	* Merkezimizin kendine ait derslik ve rehber odası bulunan bir binaya taşınması * Rehber öğretmen görevlendirilmesi * Rehberlik hizmetlerinin sunumuna yönelik dijital içeriklerin hazırlanması * Rehber öğretmenlere yönelik hizmet içi eğitimlerin düzenlenmesi

TEMA 2	Eğitim ve Öğretimde Kalite							
Amaç 3	Öğrencilerin gelişimlerini bir bütün olarak desteklenmesini, ilgi, yetenek, değer, tutum ve kişilik özelliklerini keşfetmesini sağlamak.							
Hedef 3.3.	Öğrencilerin gelişimini desteklemek için öğretmen, veli, yönetici ve okul içerisinde öğrenci ile iletişimde olan diğer kişilere kendilerini geliştirmeleri, ortak ve yeterli bir rehberlik anlayışı kazanmaları amacıyla çalışmalar yürütülecektir.							
Performans Göstergeleri	Hedefe Etkisi (%)	Plan Dönemi Başlangıç Değeri	2024	2025	2026	2027	2028	İzleme/ raporlama sıklığı
PG3.3.1 Müşavirlik hizmeti sunulan öğretmen oranı	10	% 0	%10	%40	%50	%60	%70	İ: 6 ayda bir R: Yılda 1
PG3.3.2 Müşavirlik hizmeti sunulan veli oranı	10	% 0	%10	%20	%30	%40	%50	İ: 6 ayda bir R: Yılda 1
G3.3.3 Müşavirlik hizmeti sunulan diğer kişilerin oranı	10	% 0	%10	%10	%20	%30	%40	İ: 6 ayda bir R: Yılda 1

Sorumlu Birim	Tüm iç paydaşlar
İş Birliği Yapılacak Birim(ler)	Tüm birimler
Stratejiler	S1 Öğretmen ve velilere yönelik yürütülecek çalışmalar belirlenecektir. S2 Belirlenen çalışmalar BİLSEM rehberlik ve psikolojik danışma programı kapsamında uygulanacaktır.
Riskler	* Kurumda Rehber öğretmen olmaması * Bilim ve Sanat Merkezlerine öğretmen atama ve yerleştirme sürecindeki aksaklıklar
Maliyet Tahmini	85.000
Tespitler	* Rehberlik servisinin bulunmaması * Rehber öğretmenin bulunmaması * Velilerin toplantıya katılımları için uzak mesafeden gelmesi
İhtiyaçlar	* Merkezimizin kendine ait derslik ve rehber odası bulunan bir binaya taşınması * Rehber öğretmen görevlendirilmesi

TEMA 2	Eğitim ve Öğretimde Kalite							
Amaç 4	Eğitim ve öğretimin niteliğinin geliştirilmesini sağlayacaktır.							
Hedef 4.4.	Öğrencilerin farklı kurum, kuruluş ve STK'ların imkân ve deneyimlerinden yararlanmaları sağlayacaktır.							
Performans Göstergeleri	Hedefe Etkisi (%)	Plan Dönemi Başlangıç Değeri	2024	2025	2026	2027	2028	İzleme/ raporlama sıklığı
PG 4.4.1. İş birliği yapılan kurum, kuruluş, STK sayısı	25	% 10	% 20	% 40	% 60	% 80	% 100	İ: 6 ayda bir R: Yılda 1

PG 4.4.2. İş birlikleri kapsamında yapılan faaliyet sayısı	25	% 10	% 20	% 40	% 60	% 80	% 100	İ: 6 ayda bir R: Yılda 1
Sorumlu Birim	Tüm iç paydaşlar							
İş Birliği Yapılacak Birim(ler)	Tüm birimler							
Stratejiler	S1 Öğrencilerin eğitimine katkı sağlayabilecek ilgili kurum, kuruluş ve STK'larla yerel düzeyde iş birlikleri yapılacaktır. S2 İlgili kurum ve kuruluşlar ile yapılan iş birlikleri kapsamında teknik gezi, kongre, seminer vb. faaliyetler düzenlenerek öğrencilerin katılımı sağlanacaktır.							
Riskler	* Kurum, kuruluş ve STK'larla yeterli düzeyde iş birliği imkânı sağlanamaması * Değişen teknolojik gelişmelere karşı uyum							
Maliyet Tahmini	100.000							
Tespitler	* Öğrencilere farklı deneyimler sunacak kurum, kuruluş ve STK'larla ile yeterli düzeyde iş birliği imkânı sağlanamaması * Öğrencilerin talep ettikleri düzeyde kurum, kuruluş ve STK ile etkileşime girememesi							
İhtiyaçlar	* İhtiyaç duyulan alanlarda kurum, kuruluş ve STK'lar ile iş birliği sağlanması * Yapılacak faaliyetlerin çeşitliliğinin ve sayısının artırılması							

TEMA 2	Kurumsal Kapasite							
Amaç 4	Eğitim ve öğretimin niteliğinin geliştirilmesini sağlanacaktır.							
Hedef 4.5.	Kurum personelinin mesleki gelişmelerinin artırılması sağlanacaktır.							
Performans Göstergeleri	Hedefe Etkisi (%)	Plan Dönemi Başlangıç Değeri	2024	2025	2026	2027	2028	İzleme/ raporlama sıklığı

PG 4.5.1. Öğretmenlere yönelik düzenlenen eğitim sayısı	20	% 5	%10	%20	%30	%40	%50	İ: 6 ayda bir R: Yılda 1
PG 4.5.2. Yöneticilere yönelik düzenlenen eğitim sayısı	10	% 5	%10	%20	%30	%40	%50	İ: 6 ayda bir R: Yılda 1
PG 4.5.3. Yüksek lisans eğitimini sürdüren/ tamamlayan öğretmen ve yönetici oranı	10	% 20	%25	%30	%35	%40	%45	İ: 6 ayda bir R: Yılda 1
PG 4.5.4. Doktora eğitimini sürdüren/tamamlayan öğretmen ve yönetici oranı	10	% 10	%12	%14	%15	%16	%20	İ: 6 ayda bir R: Yılda 1
Sorumlu Birim	Tüm iç paydaşlar							
İş Birliği Yapılacak Birim(ler)	Tüm birimler							
Stratejiler	S1 Kurum personelinin mesleki yeterliliklerini artırmaya yönelik eğitimler düzenlenecektir. S2 Kurum personelinin hizmet içi eğitim, farklı kurumlar tarafından düzenlenen eğitimler vb. eğitim faaliyetlerine katılımına yönelik teşvik çalışmaları yapılacaktır.							
Riskler	* Kurum personelinin isteksiz davranması * Değişen teknolojik gelişmelere karşı uyum							
Maliyet Tahmini	115.000							
Tespitler	* Yönetici ve öğretmenlerin mesleki gelişim eğitimlerinde üniversiteler ile yeterli düzeyde iş birliği imkânı sağlanamaması * Öğretmenlerin talep ettikleri düzeyde eğitim alamaması * Öğretmenlerin mesleki gelişim ihtiyaç ve önceliklerini belirlemede okulların ihtiyaçlarının yeterli düzeyde dikkate alınmaması							
İhtiyaçlar	* İhtiyaç duyulan alanlarda öğretmen ve yöneticilere üniversiteler aracılığıyla mesleki gelişim eğitimlerinin verilmesi * Mesleki gelişimde, yerel ihtiyaçlara duyarlı ve okul bağlamıyla uyumlu yeni yaklaşımlar olarak tanımlanan mesleki gelişim toplulukları, okul temelli mesleki * gelişim ve öğretmen- yönetici hareketlilik programlarının yaygınlaştırılması ve öğretmenlerin bu faaliyetlere erişilebilirliğinin artırılması							

5. İZLEME VE DEĞERLENDİRME

Okulumuz Stratejik Planı izleme ve değerlendirme çalışmalarında 5 yıllık Stratejik Planın izlenmesi ve 1 yıllık gelişim planının izlenmesi olarak ikili bir ayrıma gidilecektir. Stratejik planın izlenmesinde 6 aylık dönemlerde izleme yapılacak denetim birimleri, il millî eğitim müdürlüğü ve Bakanlık denetim ve kontrollerine hazır halde tutulacaktır. Yıllık planın uygulanmasında yürütme ekipleri ve eylem sorumlularıyla aylık ilerleme toplantıları yapılacaktır. Toplantıda bir önceki ayda yapılanlar ve bir sonraki ayda yapılacaklar görüşülüp karara bağlanacaktır. 2024-2028 yıllara göre faaliyet raporları (Haziran-Temmuz) hazırlanarak İl / İlçe Milli Eğitim Müdürlüğü Strateji Geliştirme Hizmetleri Şube Müdürlüğüne gönderilmek üzere hazır tutulacaktır.

İMZA SİRKÜSÜ

S.No	Ünvanı	Adı-Soyadı	İletişim	İmza
1	Müdür Yardımcısı	Metin KAPLAN	05059389770	
2	İngilizce Öğretmeni	Vesile AKMANSOY	05545835079	
3	İlköğretim Matematik Öğretmeni	Rafia DEMİREL	05052696760	
4	Türkçe Öğretmeni	Mehmet KAÇAR	05075765179	
5	Fen Bilgisi Öğretmeni	Buket KARATAŞ	05304330803	